



Výroční

zpráva
2022

K2[®]

SKUPINA FIREM K2

Jsme skupina firem, která vyvíjí, nasazuje a rozvíjí podnikový software pro řízení firemních procesů ve středních a velkých společnostech – od výroby a skladů přes ekonomiku, obchod a marketing až po manažerské vyhodnocování a e-shop. V našem vlastním datovém centru nabízíme cloudové a outsourcingové služby.

Vyvíjíme sice software, ale dodáváme také zkušenosti a nápady ze stovek úspěšných projektů. Přinášíme jistotu, že firma šlape i ve chvílích, kdy v ní klíčoví lidé nejsou. Pomáháme budovat firemní kulturu, ve které každý ví, co má dělat, jak to má dělat a proč to dělá.



ÚVODNÍ SLOVO

PETRA SCHAFFARTZIKA

Vážený obchodní přítel,

do roku 2022 jsme vstupovali s optimismem, že se blížíme ke konci pandemie covid-19. Světlo na konci tunelu, vedoucí k návratu jistoty, se zdálo být blízko. Už v únoru ale nejen pro rok 2022 definitivně zhaslo. Ruská invaze na Ukrajinu posunula míru nejistoty na novou úroveň. Kromě faktických dopadů do podnikatelských aktivit jsme si uvědomili, že opravdu můžeme být jen figurkami na šachovnici šilence, před jehož tahy nás ani správně nasazený respirátor nezachrání. Ukrajina se o tom přesvědčuje denně a já si denně uvědomuji, jak velké štěstí máme, že jsme stále ještě součástí civilizovaného světa, kde můžeme svobodně žít a podnikat.

Z hlediska podnikatelských aktivit skupiny K2 byl totiž rok 2022 mimořádně úspěšný. V konsolidovaných tržbách jsme poprvé překonali hranici 400 mil. Kč, což představuje více než 12% nárůst. Právě díky nárůstu obrátu se nám i přes rostoucí náklady a inflaci podařilo udržet ziskovost téměř na úrovni roku 2021. Ukazatel EBITDA se zastavil na hodnotě 96 mil. Kč, ziskovost byla 61 mil. Kč.

Uplynulý rok přinesl pro skupinu K2 událost zásadního významu. Až do roku 2022 jsme šli cestou organického růstu. Na konci roku 2022 se situace změnila naším majetkovým vstupem do společnosti U & SLUNO a. s. Nákupem 50% podílu jsme poprvé v historii zvolili cestu akvizice. S touto akvizicí překročily konsolidované tržby 600 mil. Kč, EBITDA 105 mil. Kč a zisk 60 mil. Kč. Společně s U & SLUNO zaměstnává skupina K2 téměř 300 IT odborníků.

Společnost U & SLUNO a. s. působí především v oblasti retailu a logistiky. Pro značku K2 znamená toto spojení odborné a personální posílení. Stávajícím a budoucím zákazníkům K2 společně nabídneme odbornost a zkušenosti U & SLUNO v oblasti automatizace a robotiky. Předpokládáme, že v dalších letech budou dodávky robotů a software pro jejich řízení v oblastech logistiky a výroby představovat významný podíl tržeb naší skupiny. Nově se také společnost U & SLUNO a. s. bude zabývat implementací a servisem podnikového systému K2 a výrazně tak posílí naše stávající kapacity.

V průběhu uplynulých dvanácti měsíců jsme řady našich zákazníků rozšířili o další významné subjekty. Podnikový systém K2 jsme úspěšně rozběhli například ve výrobní společnosti ALBERTINA Machinery s.r.o., v obchodní společnosti m:zone s.r.o. a v oblasti e-commerce ve společnosti Alliance Healthcare s.r.o.

V listopadu jsme se po třech letech osobně setkali s majiteli a řediteli z řad našich zákazníků opět v brněnském divadle Reduta, kde jsme mimo jiné představili novou verzi podnikového systému pojmenovanou K2 iris. Tato konference poprvé proběhla pod názvem STATUS. Propojili jsme tak náš stejnojmenný časopis, online podcasty a osobním setkáním v Redutě. STATUS tak zastřešuje aktivity, ve kterých o podnikání a značce K2 hovoří kromě nás i naši zákazníci.

Už několik měsíců před koncem roku 2022 bylo zřejmé, že naše kapacitní možnosti pro rok 2023 jsou novými zakázkami prakticky naplněny. Zájem o náš systém, způsobený vnímáním kvality značky K2, pro nás představuje velký závazek, abychom nadále inovovali a zvyšovali kvalitu našich produktů a služeb s nimi spojených.

Vážený obchodní přítel, děkuji vám za vaši přízeň.

Za K2 tým

Petr Schaffartzik,

předseda představenstva K2 CAPITAL SE a generální ředitel K2 atmitec s.r.o.

OBSAH

03

SKUPINA FIREM K2

05

ÚVODNÍ SLOVO
PETRA SCHAFFARTZIKA

09

VYBRANÉ EKONOMICKÉ
A PERSONÁLNÍ UKAZATELE

13

PERSONÁLNÍ POLITIKA

15

PŘEDSTAVENÍ
SKUPINY K2

21

K2 IRIS

27

VÝZNAMNÉ PROJEKTY

38

AKCE PRO KLIENTY

43

GARANCE
BEZPEČÍ A KVALITY

45

EKONOMICKÁ ČÁST
PŘÍLOHA I.
SPOLEČNOST
K2 CAPITAL SE

51

EKONOMICKÁ ČÁST
PŘÍLOHA II.
SPOLEČNOST
K2 atmitec s.r.o.

57

EKONOMICKÁ ČÁST
PŘÍLOHA III.
SPOLEČNOST
K2 connect solution s.r.o.

63

EKONOMICKÁ ČÁST
PŘÍLOHA IV.
SPOLEČNOST
U & SLUNO a.s.

69

EKONOMICKÁ ČÁST
PŘÍLOHA V.
KONSOLIDOVANÁ
SKUPINA K2

75

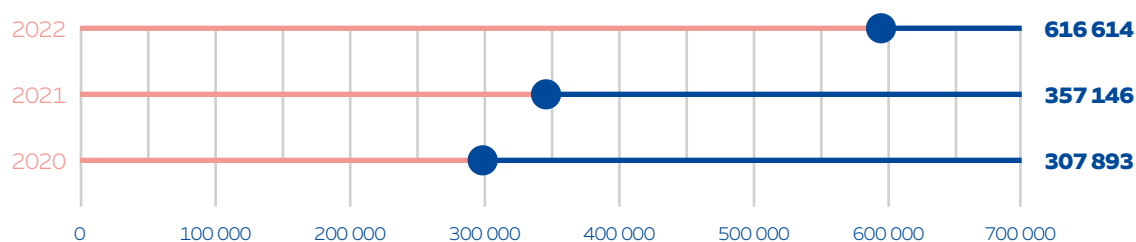
EKONOMICKÁ ČÁST
PŘÍLOHA VI.
ZPRÁVA O VZTAZÍCH
A ZPRÁVA AUDITORA

1

VYBRANÉ EKONOMICKÉ A PERSONÁLNÍ UKAZATELE

Konsolidovaný čistý obrat skupiny K2

Konsolidovaný obrat (v tis. Kč)



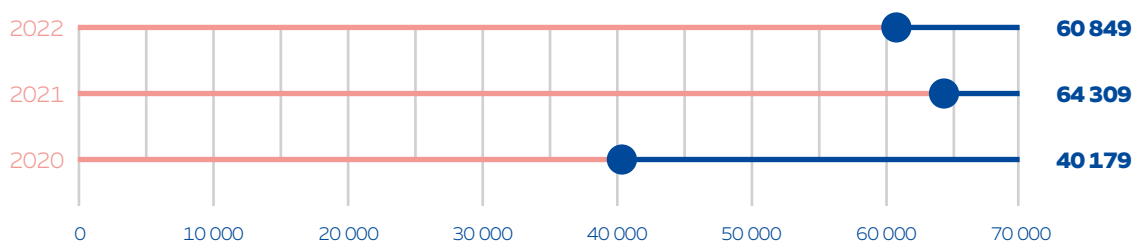
Rok 2022 byl ve znamení nečekaných změn a zvrátů, které ovlivnily podnikatelské aktivity snad každého subjektu. Nejistota pramenící z probíhajícího válečného konfliktu a rostoucí inflace udělala vrásky na čele mnohým z nás. Skupina K2 na tuto situaci zareagovala svým posílením, které si zajistila nákupem 50% podílu ve společnosti U & SLUNO a.s. Skupina K2 díky této akvizici překonala v konsolidovaném čistém obratu částku 616 mil. Kč.



Skupina K2 musela čelit rostoucí inflaci, kdy energie byly pro skupinu K2 dražší dokonce o 86 %, na pohonných hmotách se utratilo o 19 % více. Osobní náklady napříč skupinou K2 vzrostly o více než 15 %. Společnosti skupiny K2 na situaci reagovaly snížením objemu externě nakupovaných služeb a globálně se podařilo dosáhnout 19% snížení. Z uvedeného je možné odhadnout, že i přes nárůst tržeb nebylo možné udržet ziskovost na zcela stejné úrovni jako v loňském roce a konsolidovaný hospodářský výsledek se zastavil pod 61 milionovou hranicí. Konsolidovaná EBITDA se ale udržela na srovnatelné úrovni jako v předcházejícím účetním období a překonala hodnotu 106 mil. korun.

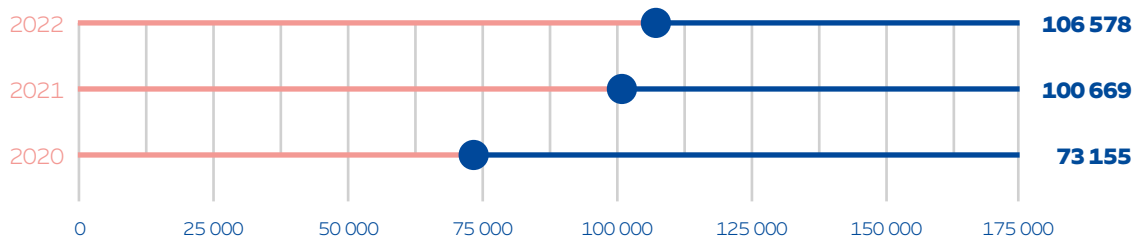
Konsolidovaný výsledek hospodaření skupiny K2 za účetní období bez menšinových podílů

Konsolidovaný výsledek hospodaření (v tis. Kč)

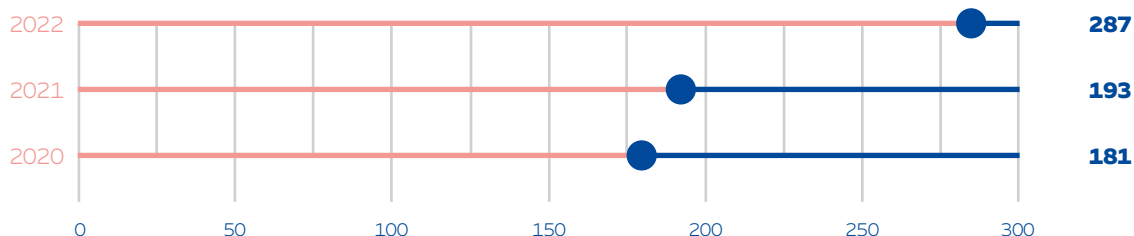


Konsolidovaná EBITDA skupiny K2

Konsolidovaná EBITDA (v tis. Kč)



Průměrný počet zaměstnanců skupiny K2



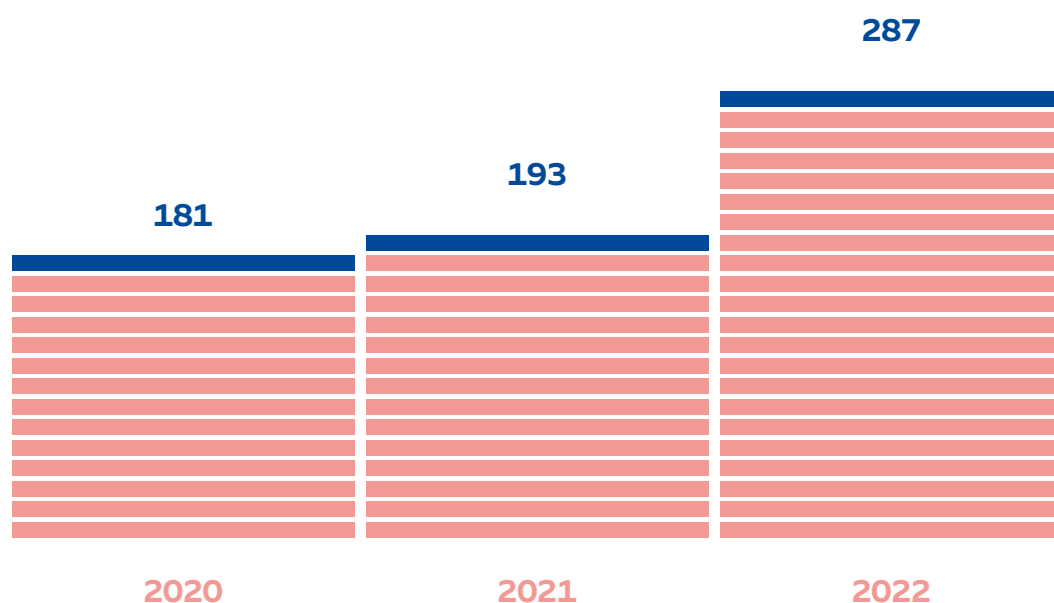
Díky zmíněné akvizici posílila skupina K2 o několik desítek IT odborníků a průměrný počet zaměstnanců se tak vyšplhal na 287. Týmy hodláme i v následujícím období dále rozšiřovat, abychom byli schopni co nejlépe a nejrychleji řešit požadavky našich stávajících i budoucích klientů.



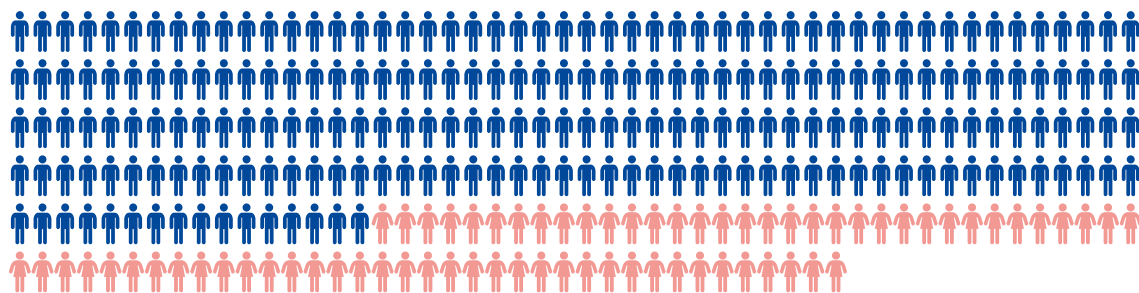
2 PERSONÁLNÍ POLITIKA



Hlavním cílem personální politiky společností skupiny K2 bylo i v roce 2022 zvyšování odborné úrovně zaměstnanců. Probíhala školení vývojářů, konzultantů, obchodníků i zaměstnanců správy zaměřená nejen na rozvoj odborných ale také osobních dovedností. Skupina K2 také nadále aktivně podporovala jazykové znalosti všech svých zaměstnanců v kurzech angličtiny a němčiny.



Graf vývoje počtu zaměstnanců skupiny K2



75 % muži

25 % ženy

Průměrný počet zaměstnanců ve skupině K2
byl v roce 2022 celkem **287** osob.

S dvouměsíční frekvencí byly pořádány Brunchy, na kterých byli zaměstnanci skupiny K2 a celé partnerské sítě informováni o dění v různých oddělení napříč skupinou K2, zajímavých běžících nebo připravovaných projektech a také výhledu do budoucna.

V průběhu roku byly organizovány pravidelné vnitřní happeningy, jejichž cílem bylo vytvářet příznivé klima ve skupině K2, posílení týmového ducha, lepší vzájemné poznání jednotlivých členů týmů mezi sebou a upevňování vzájemných vazeb.

3 PŘEDSTAVENÍ SKUPINY K2

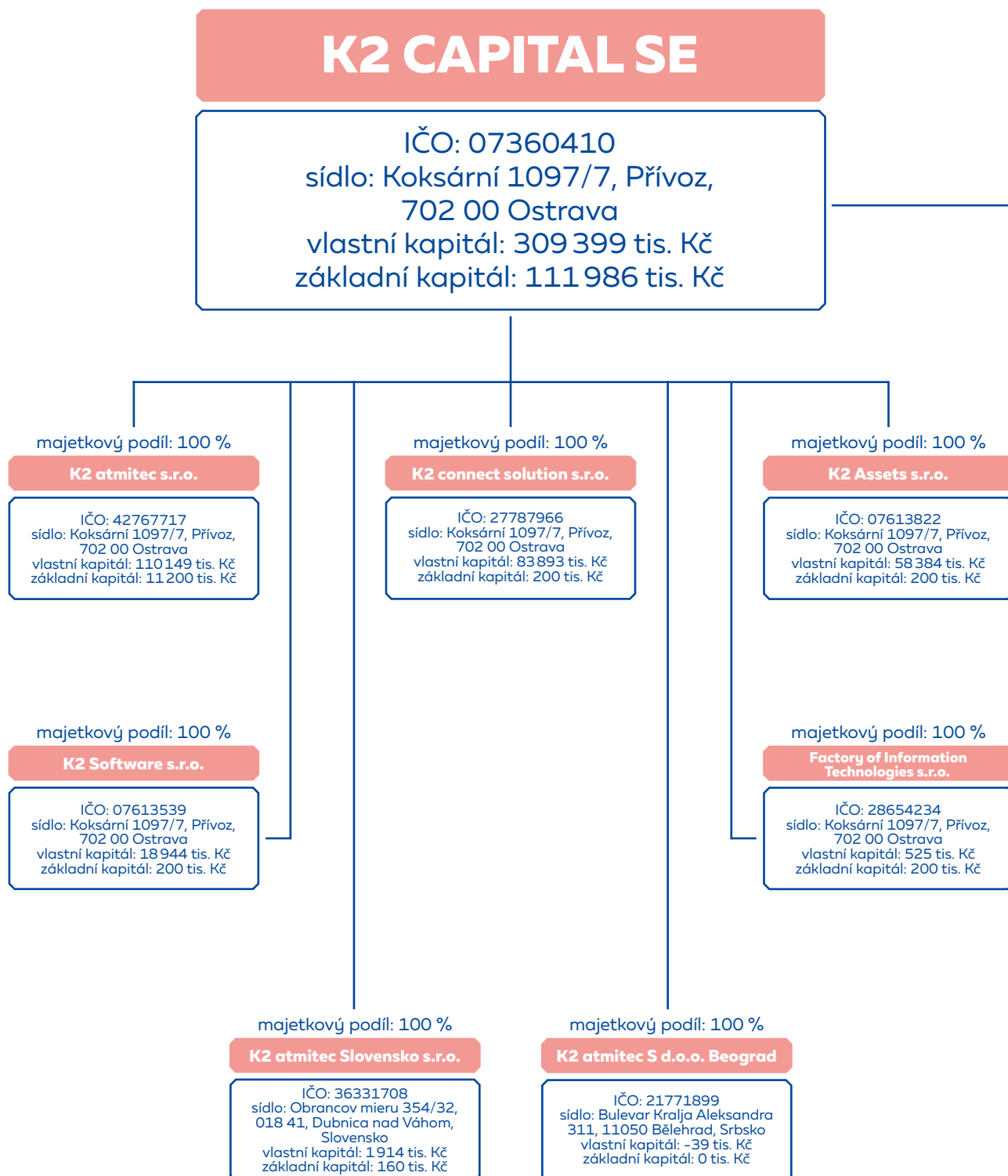


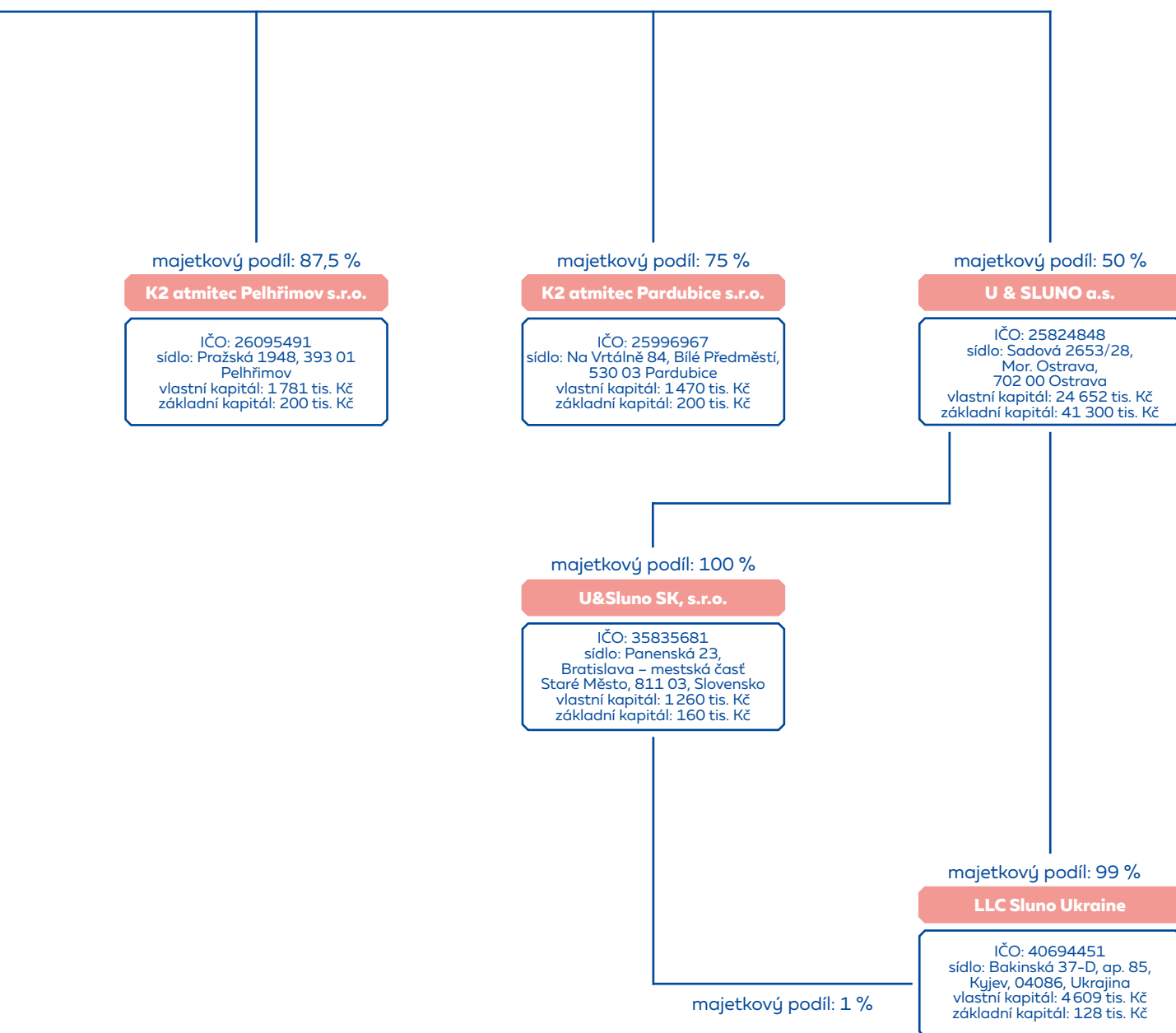
Skupinu K2 tvoří mateřská společnost K2 CAPITAL SE, její dceřiné společnosti, v nichž K2 CAPITAL SE uplatňuje přímo rozhodující vliv, společnost U & SLUNO a.s., ve které K2 CAPITAL SE díky 50% podílu vykonává společný vliv s druhým 50% akcionářem, a dceřiné společnosti obchodní korporace U & SLUNO a.s., ve kterých vlastní K2 CAPITAL SE nepřímý podíl, U&Sluno SK, s.r.o. a LLC Sluno Ukraine. Jiné společnosti, v nichž vlastní U & SLUNO a.s. nevýznamný podíl a jejichž předmět podnikání nesouvisí s předmětem podnikání skupiny K2, nejsou do konsolidačního celku zahrnuty.

Hlavní činností skupiny K2 je vývoj, implementace a provoz komplexního podnikového systému K2 ERP. Skupina zároveň provozuje vlastní datové centrum a nabízí bohaté portfolio ICT služeb. Společnosti U & SLUNO a.s., U&Sluno SK, s.r.o. a LLC Sluno Ukraine se specializují na softwarová řešení pro retail a logistiku.



MAPA STRUKTURY SKUPINY K2





K2 CAPITAL SE

zisk / 42,95 mil. Kč

Společnost vznikla zápisem v obchodním rejstříku vedeném Krajským soudem v Ostravě, oddíl H, vložka 1202 ke dni 13. srpna 2018. Společnost K2 CAPITAL SE je mateřskou společností skupiny K2 a jejím úkolem je především správa portfolia obchodních podílů. Společnost v roce 2022 vykázala výsledek hospodaření zisk ve výši 42,95 mil. Kč.

K2 Assets s.r.o.

zisk / 0,88 mil. Kč
tržby / 7,66 mil. Kč

Společnost vznikla zápisem v obchodním rejstříku vedeném Krajským soudem v Ostravě, oddíl C, vložka 76483 ke dni 5. listopadu 2018. Předmětem hlavní činnosti je správa a pronájem nemovitostí. Společnost v roce 2022 vykázala výsledek hospodaření zisk ve 0,88 mil. Kč při dosažených tržbách 7,66 mil. Kč.

K2 Software s.r.o.

zisk / 9,84 mil. Kč
tržby / 66,45 mil. Kč

Společnost vznikla zápisem v obchodním rejstříku vedeném Krajským soudem v Ostravě, oddíl C, vložka 76480 ke dni 5. listopadu 2018. Předmětem hlavní činnosti je vývoj systému K2 ERP. Společnost v roce 2022 vykázala výsledek hospodaření zisk ve výši 9,84 mil. Kč při dosažených tržbách 66,45 mil. Kč.

K2 atmitec s.r.o.

zisk / 27,94 mil. Kč
tržby / 299,71 mil. Kč

Společnost vznikla zápisem v obchodním rejstříku vedeném Krajským soudem v Ostravě, oddíl C, vložka 2013 ke dni 5. prosince 1991. Předmětem hlavní činnosti je poskytování IT služeb při implementaci a servisu systému K2 ERP. Společnost v roce 2022 vykázala výsledek hospodaření zisk ve výši 27,94 mil. Kč při dosažených tržbách 299,71 mil. Kč.

K2 connect solution s.r.o.

zisk / 23,99 mil. Kč
tržby / 104,80 mil. Kč

Společnost vznikla zápisem v obchodním rejstříku vedeném Krajským soudem v Ostravě, oddíl C, vložka 29698 ke dni 29. prosince 2006. Předmětem hlavní činnosti je poskytování služeb datového centra a doplňujících služeb IT. Společnost v roce 2022 vykázala výsledek hospodaření za účetní období zisk 23,99 mil. Kč při dosažených tržbách 104,80 mil. Kč.

K2 atmitec Pardubice s.r.o.

zisk / 0,60 mil. Kč
tržby / 12,77 mil. Kč

Společnost vznikla zápisem v obchodním rejstříku vedeném Krajským soudem v Hradci Králové, oddíl C, vložka 19054 ke dni 16. září 2003. Předmětem hlavní činnosti je poskytování IT služeb při implementaci a servisu systému K2 ERP. Společnost v roce 2022 vykázala výsledek hospodaření zisk ve výši 0,60 mil. Kč při dosažených tržbách 12,77 mil. Kč.



**K2 atmitec
Pelhřimov s.r.o.**
zisk / **0,63 mil. Kč**
tržby / **10,63 mil. Kč**

Společnost vznikla zápisem v obchodním rejstříku vedeném Krajským soudem v Českých Budějovicích, oddíl C, vložka 13695 ke dni 3. listopadu 2005. Předmětem hlavní činnosti je poskytování IT služeb při implementaci a servisu systému K2 ERP. Společnost v roce 2022 vykázala výsledek hospodaření zisk ve výši 0,63 mil. Kč při dosažených tržbách 10,63 mil. Kč.

**K2 atmitec
Slovensko s.r.o.**
zisk / **0,52 mil. Kč**
tržby / **18,41 mil. Kč**

Společnost vznikla zápisem v obchodním rejstříku vedeném Okresným soudem Trenčín, oddíl Sro, vložka 14210/R ke dni 15. prosince 2003. Předmětem hlavní činnosti je poskytování IT služeb při implementaci a servisu systému K2 ERP. Společnost v roce 2022 vykázala výsledek hospodaření zisk ve výši 0,52 mil. Kč při dosažených tržbách 18,41 mil. Kč.

**Factory of Information
Technologies s.r.o.**
zisk / **21 tis. Kč**
tržby / **131 tis. Kč**

Společnost vznikla zápisem v obchodním rejstříku vedeném Krajským soudem v Ostravě, oddíl C, vložka 37195 ke dni 12. dubna 2011. Předmětem činnosti je poskytování IT služeb. Společnost v roce 2022 vykázala výsledek hospodaření zisk ve výši 21 tis. Kč při dosažených tržbách 131 tis. Kč

**K2 atmitec S
d.o.o. Beograd**
ztráta / **39 tis. Kč**

V březnu roku 2022 byla založená nová společnost v Srbské republice, která vznikla zápisem v tamním obchodním rejstříku ke dni 17. března 2012. Předmětem činnosti je poskytování IT služeb. Společnost v roce 2022 vykázala výsledek hospodaření ztrátu ve výši 39 tis. Kč.

U & SLUNO a.s.
zisk / **4,21 mil. Kč**
tržby / **209,13 mil. Kč**

Společnost vznikla zápisem v obchodním rejstříku vedeném Krajským soudem v Ostravě, oddíl B, vložka 2045 ke dni 23. listopadu 1998. Předmětem hlavní činnosti je poskytování IT služeb a poradenství pro oblast obchodu, logistiky a distribuce. Zabývá se zejména optimalizací řídicích postupů, obchodních procesů a logistických operací. Společnost v roce 2022 vykázala výsledek hospodaření zisk ve výši 4,21 mil. Kč při dosažených tržbách 209,13 mil. Kč.

U&Sluno SK, s.r.o.
zisk / **1,04 mil. Kč**
tržby / **51,10 mil. Kč**

Společnost vznikla zápisem v obchodním rejstříku vedeném Okresným soudem Bratislava I, oddíl Sro, vložka 26486/B ke dni 25. dubna 2002. Předmětem hlavní činnosti je poskytování IT služeb a poradenství pro oblast obchodu, logistiky a distribuce. Společnost v roce 2022 vykázala výsledek hospodaření zisk ve výši 1,04 mil. Kč při dosažených tržbách 51,10 mil. Kč.

LLC Sluno Ukraine
zisk / **2,30 mil. Kč**
tržby / **6,98 mil. Kč**

Společnost vznikla zápisem v obchodním rejstříku pro Kyjevskou oblast ke dni 28. července 2016. Předmětem hlavní činnosti je poskytování IT služeb a poradenství pro oblast obchodu, logistiky a distribuce. Společnost v roce 2022 vykázala výsledek hospodaření zisk ve výši 2,30 mil. Kč při dosažených tržbách 6,98 mil. Kč.

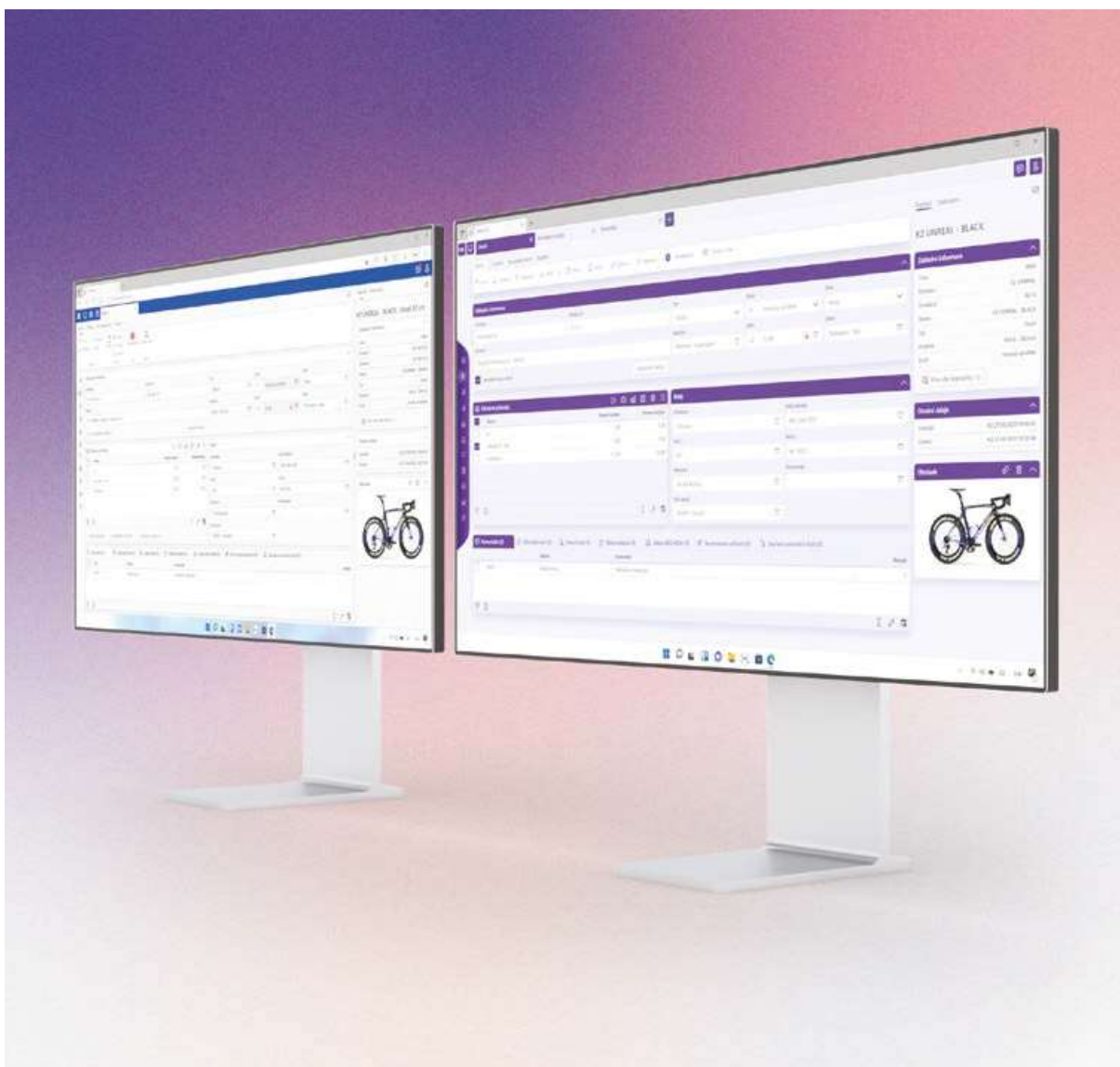
4

K2
IRIS



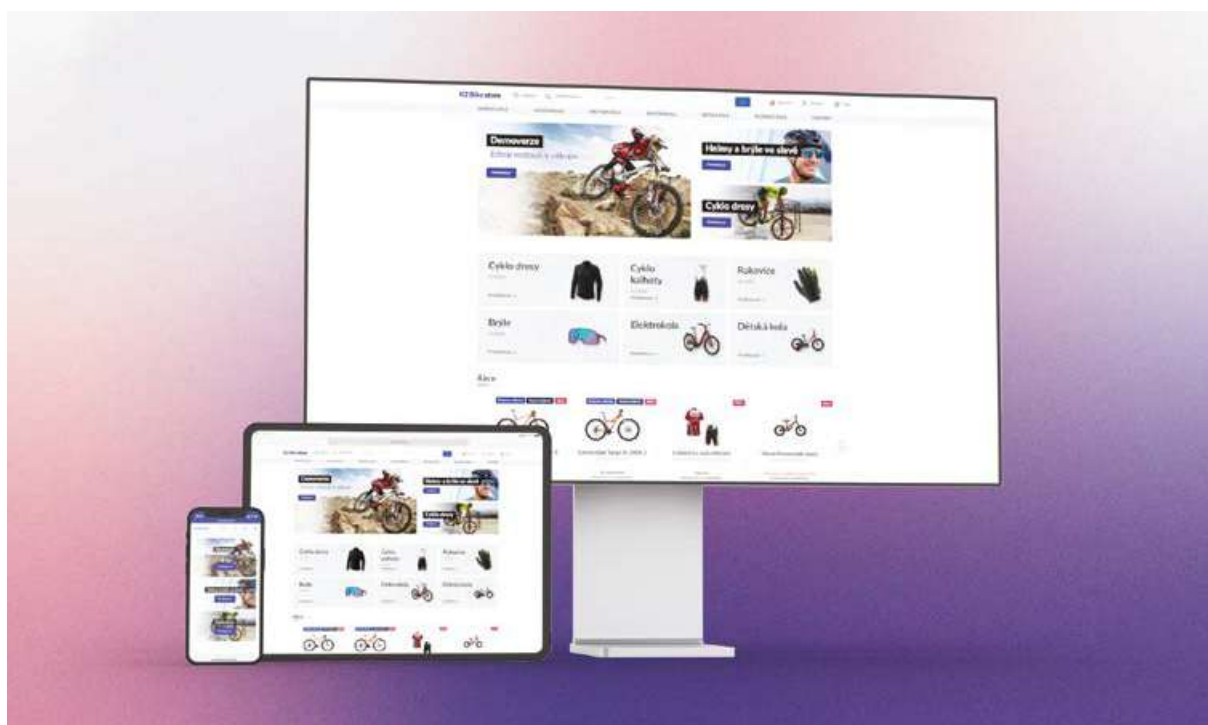
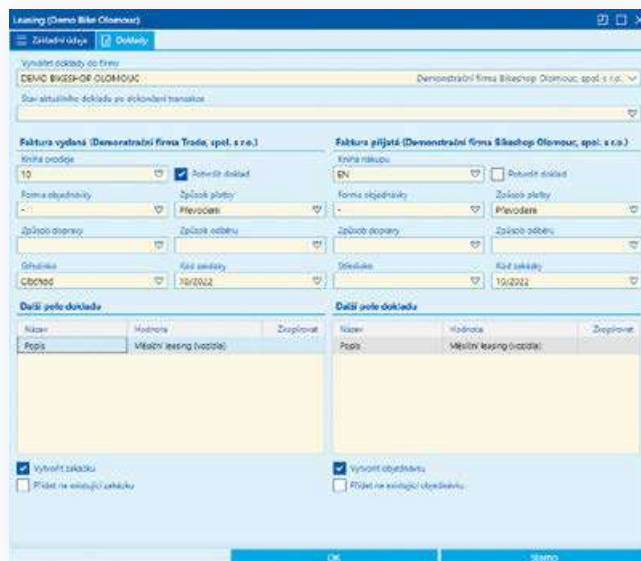
Novou generační verzi K2 ERP jsme nazvali Iris a oficiálně byla uvolněna 10. listopadu.

Jednou z největších novinek verze K2 iris je významný posun webového klienta. Udělali jsme tak další důležitý krok k plně webovému ERP systému K2. S verzí K2 iris se také podařilo přinést mnoho nových funkcí pro velkoobchodní, e-commerce i výrobní firmy. Věříme, že si každý najde řadu novinek, které využije ve svém podnikání.



Webový klient K2 iris dostává nové možnosti uživatelského rozhraní a designu. Uživatelé používající K2 přes webovou aplikaci, mají novou a přehlednou pracovní plochu i snadnější práci při filtrování záznamů.

Firmám, které provozují více společností v rámci jednoho systému K2, jistě udělá radost funkcionalita, která při přeprdeji zboží automaticky vytváří na pozadí nutné doklady mezi vlastními firmami. Odpadá tak nutnost manuální práce.



Pro firmy provozující e-shop jsme připravili do verze K2 iris hned několik novinek, které pomohou zvýšit prodej zboží na internetu.

Tou první je analýza nákupního košíku, která pomůže zvýšit hodnotu nákupu přímo ve fázi nákupního košíku. Nová verze K2 e-shopu umí analyzovat historické prodeje a na základě toho určit nejčastěji prodávané kombinace zboží.

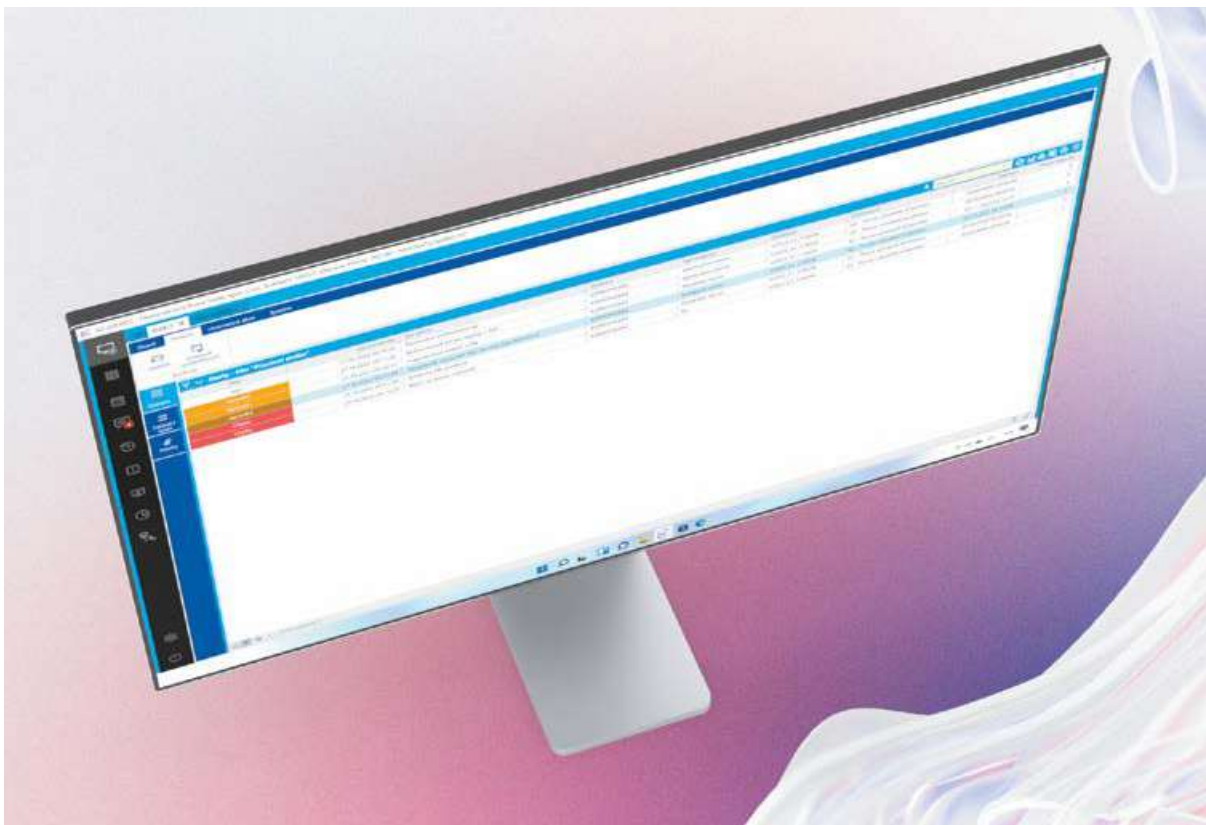
Druhou funkcí je možnost prodávat z jednoho e-shopu do více států. Stačí doplnit překlady a K2 se postará o správné sazby DPH a potřebnou legislativu. Cesta na nové trhy je tak plně otevřená.

Provozovatelé B2C e-shopů pak mohou ocenit novou vyladěnou grafickou šablonu s moderními funkcemi i designem.

Pokud plánujete svou výrobu v K2, s verzí K2 iris a novým nástrojem Výrobní manažer bude vaše plánování efektivnější, přehlednější a ještě jednodušší. Na jednom místě jsou k dispozici všechny informace nezbytné pro mistra či plánovače výroby, který získá reálný přehled o vaší dílně a snadno upraví plán na jednotlivé stroje a lidi. Může okamžitě vidět závislosti na ostatních operacích ve výrobě a vyhne se tak kolizím či zpoždění.

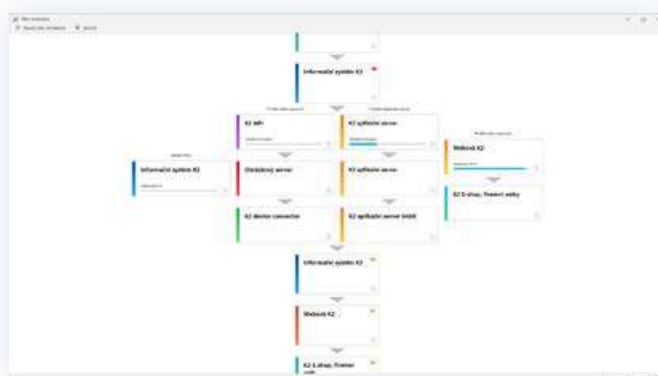
The screenshot displays the 'Výrobní manažer' (Production Manager) software interface. The main window is titled 'Výrobní manažer' and shows a Gantt chart for production planning. The chart is organized into columns representing different production stages or machines, with tasks represented by horizontal bars. The interface includes a top navigation bar with options like 'Domů', 'Nastavení', 'Zadávání', 'Zobrazení', and 'Náhled'. On the right side, there is a sidebar with 'Výrobní manažer' and 'Výrobní manažer OPTIMISTICKÁ'. The bottom of the screen shows a Windows taskbar with various application icons.

The screenshot displays the 'Výrobní manažer' software interface, showing a data table and a bar chart. The table is titled 'Výrobní manažer' and contains columns for 'Základní informace', 'Výrobní manažer', 'Výrobní manažer', 'Výrobní manažer', 'Výrobní manažer', 'Výrobní manažer', 'Výrobní manažer', 'Výrobní manažer', 'Výrobní manažer', and 'Výrobní manažer'. The bar chart is titled 'Graf' and shows production data for different dates from 27.10.2022 to 31.10.2022. The chart uses a color-coded system to represent different production stages or machines. The interface includes a top navigation bar with options like 'Domů', 'Nastavení', 'Zadávání', 'Zobrazení', and 'Náhled'. On the right side, there is a sidebar with 'Výrobní manažer' and 'Výrobní manažer OPTIMISTICKÁ'. The bottom of the screen shows a Windows taskbar with various application icons.



Nezapomínáme také na vysoký výkon celého systému. Pokud potřebujete ještě více automatizovat a už vám nestačí jeden aplikační server pro naplánované úlohy, určitě rádi využijete novou možnost tzv. LoadBalancer pro plánované úlohy. Ten zajistí, že každá naplánovaná úloha doběhne včas.

Myslíme také na správce K2 ERP. Ti mohou s verzí Iris reinstalovat všechny produkty K2 na jeden klik. Stačí si nadefinovat, co je třeba ve vaší firmě aktualizovat, a instalátor se v budoucnu už o vše postará automaticky.



Tomáš Szkandera
CEO společnosti K2 software s.r.o.

5

**VÝZNAMNÉ
PROJEKTY**



MODERNIZACE DATOVÉHO CENTRA K2

V roce 2022 oslavilo naše datové centrum jedenáct let provozu a dočkalo se dalšího rozšíření. Již počátkem roku jsme překročili hranici reportovaných bodů za licencování VMware, kterou VMware dělí trhy na rozvojové a vyspělé. Dostali jsme se tak do měřítka pro západní trhy. Instalovaný výpočetní výkon začal vykazovat 70–80% utilizaci, a tak jsme začali plánovat další nákup nového výpočetního clusteru.

V průběhu Q1 byl vypracován návrh a na začátku Q2 byla realizována objednávka nového HW. I přes nepříznivé vlivy na trhu s dodávkami HW se nám podařilo vybrat a složit infrastrukturu, která byla dodatelná a splňovala naše vysoké nároky. V Q3 probíhaly implementační práce, a tak začátkem září již mohli první zákazníci okusit špičkový výkon nového clusteru. Nový cluster je postaven na moderních procesorech z dílny AMD (vysoce taktovaných, jak jsou u nás zákazníci zvyklí) a datový prostor je tvořen softwarově definovaným diskovým polem vSAN nad NVMe technologiemi, aby bylo dosaženo nejnížší možné latence a nejvyššího možného výkonu. To vše by ale nebylo možné, kdyby zároveň nebyla osazena nová síťová infrastruktura, kde všechna zařízení jsou připojena 25 Gb/s a switche samotné pak mezi sebou komunikují násobky 100 Gb/s.



Naše datové centrum ale bylo vystaveno ještě jedné zkoušce. Microsoft si nás vybral k auditu, jak plníme licenční politiku cloudových licencí. Po zhruba tříměsíčním auditu jsme dostali od zástupců Microsoftu pochvalu za bezvadné dodržování licenční politiky a my jsme tak dostali hlavně zpětnou vazbu, že to co děláme, děláme správně.



Martin Sztula
technický ředitel

11 let

provozu datového centra v K2

AUTOMATIZACE PROCESŮ VE SPOLEČNOSTI EUFC CZ

Během roku 2022 jsme spustili do ostrého provozu našeho nového zákazníka, společnost EUFC CZ s.r.o., která se zabývá zpracováním a realizací dotačních projektů v oblastech průmyslu a energetiky, životního prostředí, výzkumu, vývoje a inovací. Tato firma se věnuje také tématům digitalizace, úspory vody a cirkulární ekonomiky. Každoročně zpracuje přes 200 kvalitních projektů a pro jejich klienty tak každoročně získají dotační prostředky ve výši několika miliard korun.

EUFC CZ je českou společností působící na trhu od roku 2003. Disponuje zkušenostmi se strukturálními fondy již ve čtyřech rozpočtových obdobích EU na úrovni národních i mezinárodních programů. Spolupracuje s malými a středními podniky, ale také s korporacemi.

Firma má zastoupení ve třech zemích. V České republice je dislokována v Praze, Brně, Jihlavě, Olomouci a Českých Budějovicích. Na Slovensku působí v Bratislavě a Levicích. Maďarské zastoupení sídlí v Budapešti.

Před implementací našeho systému K2 ERP používali účetní systém Pohoda. Vzhledem k růstu společnosti byl jejich stávající systém nedostačující. Hlavními důvody ke změně a zavedení nového ERP systému bylo pokrytí funkcionalitou evidenci, vykazování a řízení zdrojů na projektech, smysluplné BI řešení pro management firmy a v neposlední řadě snaha co nejvíce automatizovat procesy pomocí workflow nástroje.

Vlastní implementace probíhala ve dvou etapách, kdy nejprve byla implementována česká firma včetně všech poboček a následně, po cca 6měsíčním

ostrém provozu v Česku, byl proveden rollout nastavení a procesů do slovenské části společnosti. Nyní tak mohou sledovat a vyhodnocovat data obou společností v jedné aplikaci.

Při analýze a samotné implementaci byl kladen důraz na provázanost informací mezi CRM, projektem a zakázkou. Zajímavou částí se stala funkce pro výpočet prognózy termínů a objemů budoucích fakturací na základě dosavadních vykázaných hodin konzultantů.

Naše společnost tak získala důležitou referenci v oblasti consultingu a projektového řízení službových projektů s velmi silnou workflow podporou.



Ladislav Obrovský
Business Development Manager

180+

založených projektů během prvního roku užívání K2



OD ROKU 2003
NA ČESKÉM TRHU

ZASTOUPENÍ V ČESKU,
SLOVENSKU A MAĎARSKU

PŘES 2 MILIARDY EUR
NAČERPANÝCH DOTACÍ

IMPLEMENTÁCIA K2 ERP V SPOLOČNOSTI M:ZONE

V roku 2022 sa medzi významné projekty K2 atmitec Slovensko s.r.o. zapísala aj implementácia K2 ERP v spoločnosti m:zone s.r.o. Spoločnosť m:zone pôsobí na slovenskom trhu od roku 1996. Dlhoročná práca a úsilie priniesli spoločnosti rast na trhu a stabilizovali jej pozíciu na úrovni popredného dodávateľa produktov Apple a technologických riešení na tejto platforme.

Aktuálne prevádzkuje tri exkluzívne predajne so štatútom Apple Premium Reseller v nákupných centrách Eurovea, Aupark v Bratislave a Aupark v Žiline, internetový online obchod www.mzone.sk. Poskytuje komplexné služby pre zákazníkov B2C aj B2B. APR predajne sú otvorené 7 dní v týždni a profesionálny tím Apple expertov sa stará o pohodlné nakupovanie s vysokou úrovňou služieb.

Medzi základné dôvody nasadenia nového informačného systému v spoločnosti bola snaha o zlepšenie a zefektívnenie všetkých procesov od logistiky až po procesné riadenie obchodu. Taktiež bolo cieľom spojiť čo najviac oblastí firmy do jedného informačného systému a dosiahnuť vysokú mieru automatizácie vo všetkých kľúčových procesoch.

Ak mám hovoriť o významných splnených cieľoch, budem hovoriť o sprehľadnení a zrýchlení predajného procesu. Pomocou evidencie šarží, sériových čísel, evidencie umiestnenia a s využitím mobilných terminálov sa výrazne zlepšila prehľadnosť a poriadok na sklade, čo je v prípade predávanej komodity veľmi dôležité. Zavedením K2 ERP sa významne automatizovali logistické a predajné procesy. Spoločnosť m:zone takisto využila potenciál K2 a to v oblasti otvorenosti

systému pre SW tretích strán. Významne sa zlepšilo B2B riešenie a to v zmysle adresného smeru nákup-predaj. Možno drobnosť, ale nedá mi nespomenúť aj vyriešenie okamžitej informácie z platobnej brány o úhrade faktúry a tým zvýšenia komfortu pre obe strany ako predajcu tak aj zákazníka.

Spolupráca však nábehom do ostrej prevádzky neskončila, naopak ťah na bránu od m:zone pokračuje a v súčasnosti prebiehajú konzultácie o druhej fáze rozvoja ďalších procesov firmy v rámci K2 ERP, kde sa už teraz tešíme na nové výzvy.



Pavol Kormaňák

konateľ K2 atmitec Slovensko s.r.o.

3500+
zákaziek mesačne

m:zone



OD ROKU 1996
NA SLOVENSKOM TRHU

TRI PREDAJNE SO ŠTATÚTOM
APPLE PREMIUM RESELLER

VIAC AKO 26 MILIÓNOV EUR
ROČNÝ OBRAT

ZEFEKTIVNĚNÍ EVIDENCE VOZIDEL VE FIRMĚ SICAR

Společnost SICAR, spol. s r.o. je rodinná firma s třicetiletou tradicí, která se od samého začátku zaměřuje na výrobu sanitních vozidel. Postupem času přibýly i další typy speciálních vozidel pro jednotky Integrovaného záchranného systému, ale také praktické speciální nadstavby, jako jsou mobilní servisní vozy. Dnes již vyrábějí stovky sanitních vozidel ročně, s nimiž se běžně setkáváme na našich silnicích. Kromě společnosti SICAR spol. s r.o. patří do rodinného stříbra i společnosti PROGRES SERVIS SIBŘINA, spol. s r.o. a TRUNA PLUS s.r.o.

Rozvoj společnosti vyžadoval i rozvoj informačního systému, když přestal stačit původní „krabicový“ produkt. Začátkem roku 2021 se tedy rozhlíželi po novém robustnějším řešení, od kterého očekávali možnost jeho customizace a rozšiřování podle jejich požadavků. Měli konkrétní představu o jedné oblasti, kde jim systém nedostačoval, a to o řetězci procesu „nabídky – výroby – servisu“. Celý proces začíná návrhem vestavby, která je s každou zakázkou individuální, a to jak technicky, tak i maximální cenou ve vypsání veřejných výběrových řízeních. Prvním požadavkem tedy logicky byl kalkulátor sestav, který bude využit pro zpracování nabídek, ale také jako podklad pro technologický postup.

Při prvních schůzkách, a následně při analýze, jsme ukázali potenciál otevřenosti K2. A to jak samotného programu, tak i konzultantského týmu, který naslouchal požadavkům zákazníka a navrhoval řešení, která by je naplnila. V roce 2022 pak firma SICAR spol. s r.o. vstoupila do rutinního provozu.

V rámci K2 využívají pochopitelně standardní ekonomicko-finanční moduly systému a funkcionalitu vlastních firem. Mimo zmíněného individuálního konfigurátoru dokázali využít i další

standardní funkcionality a zefektivnili celý proces evidence a předávání vozidel, který nese spoustu administrativní zátěže a komunikace s úřady.

Samotnou realizaci měla na starost naše partnerská pobočka K2 atmitec Pardubice, která se o zákazníka po technické rovině stará i nadále.



Roman Vrána
Business Development Manager

130

vozů integrovaného
záchranného systému
vyrobena ročně

SICAR
spol. s r. o.



OD ROKU 1993
NA ČESKÉM TRHU

VYRABÍ STOVKY SANITNÍCH
VOZIDEL ROČNĚ

PŘES 130 MILIÓŇŮ KČ
ROČNÍ OBRAT

SÍŤ ALPHEGA LÉKÁREN

VSTOUPILA NA E-COMMERCE TRH

V červenci 2022 jsme spustili nový B2C e-shop pro síť Alphega lékáren. E-shop je výjimečný tím, že společnost Alliance Healthcare, která provozuje Alphega lékárny, do roku 2022 online e-shop pro koncové zákazníky neprovozovala. I přes krizi v segmentu e-commerce bylo spuštění e-shopu úspěšné a ten si hned získal své zákazníky.

Celá implementace trvala více než rok. Během této doby se řešila analýza, plnění dat, návrh UX napojení na externí systémy lékáren, ale také stavební úpravy pro expedici zboží nebo budování nových procesů, jako jsou zákaznická podpora, reklamace a vrácení zboží, apod.

Cílem e-shopu bylo spustit prodej koncovému zákazníkovi prostřednictvím moderního e-shopového řešení, které bude vyhovovat potřebám současného trhu.

Společnost Alliance Healthcare je přední český distributor léčiv s dlouholetou tradicí. Na trhu působí již přes 30 let, konkrétně od roku 1991. Je součástí globálního koncernu AmerisourceBergen se sídlem v Pensylvánii. Zabývá se distribucí léčiv do sítě lékáren, nemocnic a soukromých ordinací.

Roční objem tržeb dosáhl 25 mld. Kč. Společnost zaměstnává více než 450 zaměstnanců.

Společnost kromě distribuce provozuje síť více než 300 nezávislých lékáren, se kterými spolupracuje na franšízovém principu. Lékárenský řetězec na trhu působí více než 10 let. Marketingové působení na koncové zákazníky však bylo doposud realizováno čistě prostřednictvím offline kanálů.

Společnost se rozhodla využít trend významného nárůstu e-commerce v posledních letech a vstoupit

do online světa. Je nutné podotknout, že konkurenti, jako je například lékárna.cz, se pro tento krok rozhodli již dříve. I to bylo dalším motivem pro vstup do online světa.

Vstupem do e-commerce segmentu rozšířila společnost své zákazníky o novou skupinu s jiným nákupním chováním, než má běžný zákazník v kamenných prodejnách. Dalším důležitým faktorem pro zřízení B2C e-shopu byla možnost rozšíření marketingového působení o možnosti e-commerce kanálu, což má za následek zvýšení povědomí o značce Alphega. Samozřejmě bylo také uvedení značky Alphega na cenové portály, zřízení PPC kampaní nebo komunikace prostřednictvím sociálních médií. Došlo tak k rozšíření spektra marketingových nástrojů pro podporu značky.

Samotná implementace byla zahájena přípravou studií proveditelnosti. Jedním z klíčových pilířů řešení byla analýza konkurence, příprava grafického návrhu a také návrh architektury řešení.

Pro e-shop jsme využili nejmodernější technologie K2 e-shopu. O efektivní vyhledávání a našeptávač produktů se stará Smart Search a pro rychlejší vykreslení stránky je využita technologie Redis. Důležitá data, jako je např. dostupnost a cena, jsou čtena online z ERP systému K2 prostřednictvím K2 API. K2 je v infrastruktuře systémů v roli komunikačního hubu. Je zde napojena na stávající skladový systém Alliance Healthcare a také na lékárenské systémy v konkrétních lékárnách, skrze které jsou zakázky expedovány koncovým zákazníkům.



Petr Figura
projektový manažer K2

8200
položek se aktuálně
prodává skrze e-shop

V prvotní fázi jako pro tým, který neměl s tímto typem projektu žádnou zkušenost, tak v podstatě K2 přinášela expertízu. Díky tomu, že má s obdobnými projekty zkušenosti, jsme si nechali poradit, na jaké oblasti ve studii nezapomenout. V momentě, kdy jsme přešli do fáze implementace, tak v podstatě K2 se pro nás stala systémem, kterým my dnes kontrolujeme celý obsah webu, veškeré popisy, články i detaily provozoven.

Pavel Jinoch, country manager

Už první výsledky, které e-shop má, dokazují, že to byl krok správným směrem.

Jan Rohrbacher, výkonný ředitel

Pro projekt jsme měli definovaný 3-5 letý plán. O to více jsme byli mile překvapeni, že zejména když jsme spouštěli e-shop v okurkové sezóně, tak jsme se v podstatě dostali na výsledky, které jsme očekávali v druhém roce fungování. V podstatě to pro nás znamená, že musíme řešit takové příjemné starosti, jako je rozšiřování personálu.

Pavel Jinoch, country manager



Aktuálně se skrze e-shop prodává více než 8 200 položek, které jsou zákazníkovi doručeny do 2 dnů.

B2C e-shop získal zlatý certifikát portálu Heureka.cz, ověřeno zákazníky.

Celková spokojenost zákazníků dosahuje 4,8 bodů z 5 a e-shop doporučuje 97% zákazníků.

KONSOLIDACE SKUPINY ALBERTINA DO JEDINÉHO SYSTÉMU

V červenci roku 2020 společnost ALBERTINA Group poptávala nový komplexní podnikový ERP systém, který by nahradil stávající IS (Vault, Impuls, Pohoda) a ve svém rozsahu řešil společné vedení všech vlastních firem společností (ALBERTINA Machinery, spol. s r.o., Fillmatech spol. s r.o., Füllmatik s.r.o. a Füllma CZ s.r.o.) v jednom ERP systému. Mezi potenciální dodavatele byla vybrána také společnost K2 atmitec nabízející K2 ERP.

Vlastně vše začalo
poptávkovým mailem z 31. 7. 2020:

Dobrý den,

u nás ve firmě budeme zavádět nový informační systém. Proto bych si rád s Vámi domluvil úvodní schůzku k definici požadavků na informační systém.

Předem děkuji.

S pozdravem / Best regards

Martin Mraček

Machine designer

Albertina

Czech Republic

Address: Osek 274, 26762 Komárov u Hořovic

Následovaly tradiční obchodní kroky – informativní schůzka, prezentace, rámcová obchodní nabídka, návštěva v K2 Ostrava atd. No a schůzka dne 20. 11. 2020, které se zúčastnil i majitel společnosti pan Weissar, rozhodla o vítězi VŘ. Společnost K2 získala zakázku především proto, protože byla jako jediná z poptávaných potenciálních

dodavatelů schopna předvést a vyřešit požadovanou funkcionalitu – vedení všech vlastních firem ve společném mandantovi ALBERTINA – a to díky modulu multicompany.

Po realizaci Projektů implementace v 1. kvartálu roku 2021 byly následně podepsány realizační smlouvy v květnu 2021. Započala vlastní implementace a start do produktivního provozu K2 ERP ve verzi Gaia pro 30 současně pracujících uživatelů se datuje k 1. 1. 2022.

Implementaci realizoval ostravský tým Petra Záveského, který také následně poskytuje veškeré požadované služby v oblasti K2 ERP.

O společnosti ALBERTINA

Tradiční výrobce plnicích, uzavíracích a etiketovacích strojů i kompletních plnicích linek, včetně linek pro plnění a uzavírání ampulí a lahviček s kapalinami či plnění sudů a IBC kontejnerů. V portfoliu produktů a služeb najdeme také automatizaci linek a kontrolní systémy.

Albertina dodává stroje a linky s kapacitou 500-12.000 lahví za hodinu. Výrobky skupiny Albertina nacházejí uplatnění především v kosmetice, farmacii, potravinářském, chemickém průmyslu či v petrochemii.



Ivo Kaloč
Business Development Manager

až 12000

lahví za hodinu je kapacita
kompletní plnicí linky

Skupina se sestává z pěti divizí:

- DIVIZE 1** lineární plnicí stroje, uzavírací stroje, etiketovací stroje, kompletní linky včetně strojů pro skupinová balení, paletizačních robotů a dopravních cest
- DIVIZE 2** plnicí a uzavírací monobloky pro plnění kapalin a sypkých látek, stroje na plnění a uzavírání tub
- DIVIZE 3** stroje na orientaci a vkládání lahví a víček, dávkovací a transportní čerpadla
- DIVIZE 4** stroje na plnění velkoobjemových balení – kbelíků, sudů a IBC kontejnerů
- DIVIZE 5** výroba dílů a komponent na vodním paprsku a CNC strojích

Stroje a linky jsou vyráběny podle nejnovějších požadavků evropské legislativy, provedení odpovídá požadavkům FDA a GMP. Při výrobě jsou dodržovány postupy dle ISO 9001. Konstruktivní tým je připraven pružně reagovat na požadavky zákazníků, zkušení montážní pracovníci jsou zárukou kvality jednotlivých strojů a linek.

Použití špičkových komponent od renomovaných výrobců a kvalitních materiálů je pro firmu samozřejmostí. Zkušený tým vyškolených servisních techniků a distributorů je schopen poskytovat stálou servisní a obchodní podporu nejen v Evropě, ale i ve vzdálených teritoriích USA, Asie, Afrika a další oblasti).





INSPIRACE ÚSPĚCHEM, (NE)NALEZENÁ SUPERSTAR A REKORDNÍ TURNÉ

Jednou z hlavních výhod podnikového softwaru jsou lidé, kteří za ním stojí.

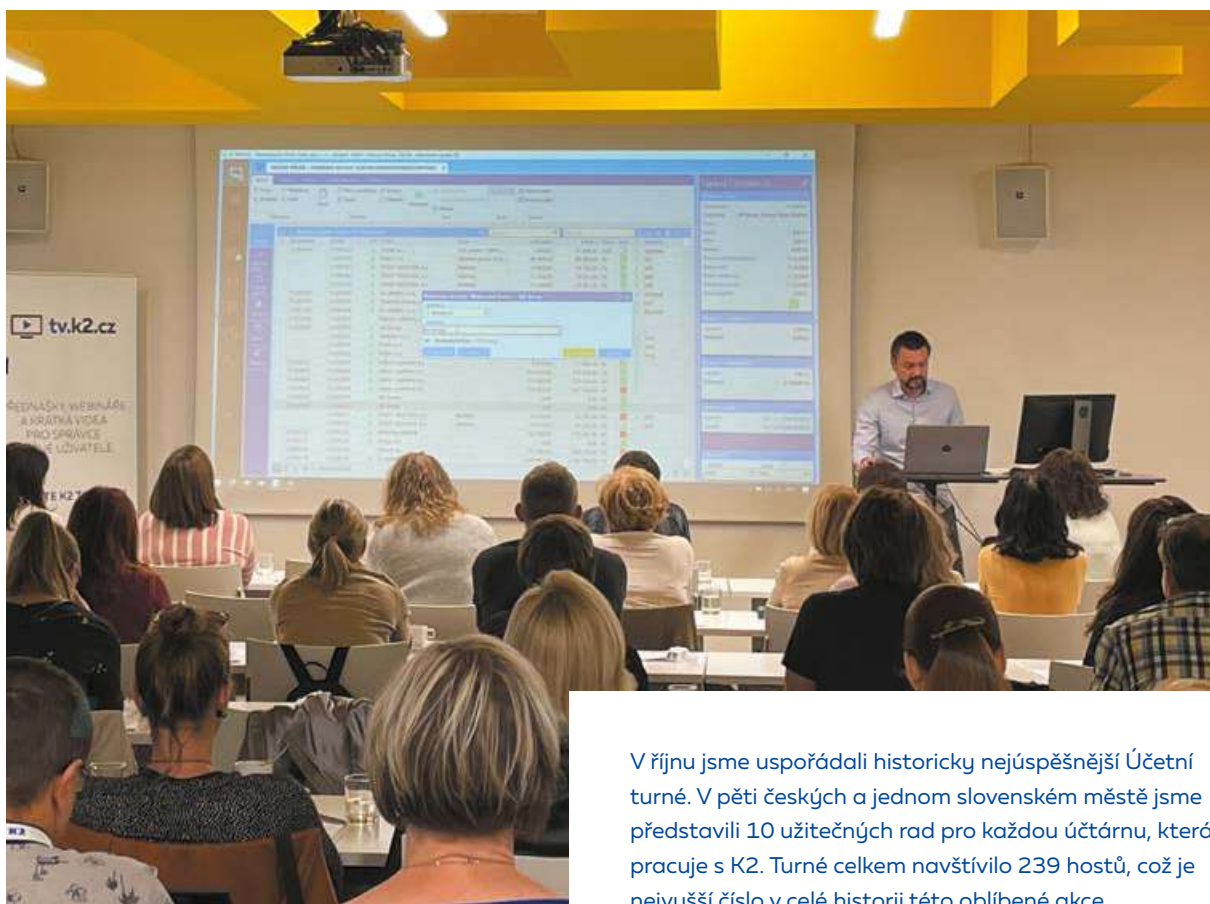
Mají totiž ve svých hlavách obrovské množství zkušeností z jiných firem. Nejsou uzamčeni do bubliny jedné, desítky let rozvíjené společnosti, která řeší své unikátní problémy ve svém uzavřeném ekosystému. Při implementacích a reinstalacích prošli desítkami různých společností. Poznali jejich problémy. Našli pro ně řešení. Ví, co v daných situacích fungovalo. A co naopak nikoli.

A právě tyto zkušenosti zužitkováváme nejen při kontinuálním vývoji našeho podnikového softwaru K2, ale také při našich akcích, během kterých se nabyté know-how snažíme předávat dále. Všem, kteří jsou otevřeni novému pohledu, novým informacím. Všem, kterým nestačí jen přežívat, ale chtějí se rozvíjet. Jít neustále dál a dál.

Stejně jako my.



Loni v květnu jsme tak pro ně uspořádali on-line konferenci K2 idea factory. V konceptu soutěže Česko hledá superstar jsme představili více než padesát funkcí a nástrojů, které nakopnou byznys nebo zlepší vnitřní procesy každé firmy. V ostravském divadle Mír jsme pak 9 nejzajímavějších představili ve velkém finále, které nám (ne)plánovaně před vyhlášením celkového vítěze utnul až „tygr“ Albert Čuba.



V říjnu jsme uspořádali historicky nejúspěšnější Účetní turné. V pěti českých a jednom slovenském městě jsme představili 10 užitečných rad pro každou účetárnu, která pracuje s K2. Turné celkem navštívilo 239 hostů, což je nejvyšší číslo v celé historii této oblíbené akce.

V listopadu pak proběhla třetí významná akce uplynulého roku – konference Status v brněnském divadle Reduta. V rámci programu jsme více než dvěma stovkám hostů především z top managementu představili nejen novou verzi našeho podnikového softwaru K2 s názvem Iris, ale také přidali několik inspirativních příkladů z K2 praxe.

Po obědě se navíc na konferenci se svými zkušenostmi v moderované diskusi podělili tři externí hosté – generální ředitel firmy Centropen Martin Žahourek, spolumajitel a jednatel společnosti RM Gastro Ladislav Mrkvička a výkonný ředitel a spolumajitel společnosti Glamour Distribuce Antonín Keller.

Podle nálady a reakcí publika šlo o jeden z vrcholů celé konference.

Pro nás se tím uzavřela celá myšlenka, která za našimi akcemi i naší marketingovou komunikací stojí.

Naši zákazníci promlouvali za nás. O svých úspěších. O tom, jakou roli v něm hrály naše produkty a naše služby.

A my byli hrdí na to, že jsme jeho součástí.



Miroslav Böhm
marketing manager skupiny K2

INSPIRACE ÚSPĚCHEM

Otevřenost a sdílení našeho know-how je pro nás jednou ze stěžejních firemních hodnot. Proto osobní konzultace doplňujeme plošnými akcemi, které mají buď přímo vzdělávací charakter, nebo jsou zaměřeny na sdílení zkušeností a nápadů, které jsme během konzultací získali.

V této oblasti stavíme především na čtyřech aktivitách:

Konferenci Status pro klíčové manažery a majitele firem.

Konferenci Idea Factory pro IT nadšence a správce K2.

Sérii seminářů s názvem Účetní turné pro všechny účetní účtující v K2.

Webinářích pro koncové uživatele podnikového softwaru K2.



Celkem jsme tak v roce 2022 uspořádali 22 výjimečných akcí, které jsme zaznamenali na kamery a výsledné záznamy jsme vystavili na naší K2 TV.

<https://tv.k2.cz>

6

**GARANCE
BEZPEČÍ A KVALITY**



Víme, jak strategicky důležité a citlivé informace v naší společnosti a našem systému zpracováváme. Proto je jednou z našich priorit bezpečnost zpracovávání a uchovávání dat a dokumentů, jak na straně našich zákazníků, tak i na straně celé naší skupiny. Stejně důležitá je pak garance vysoké kvality, úrovně služeb a produktů, které nabízíme.

V rámci skupiny K2 máme dlouhodobě zavedeny systémy řízení IMS (Integrated Management System) a ISMS (Information Security Management System). Máme vysoké nároky nejen na dokumentaci, systémy řízení, schvalování, dokumentování, ale také i na bezpečnost samotnou včetně oblasti informační bezpečnosti.



ISO 9001

Základním stavebním kamenem garance kvality při vývoji, implementaci a servisu K2 ERP i všech poskytovaných služeb je systém managementu kvality odpovídající požadavkům normy ČSN EN ISO 9001:2016. Jsme zaměřeni na trvalé zlepšování všech procesů probíhajících ve společnosti s cílem dosažení spokojenosti zákazníků i zaměstnanců.

ISO 27001

Naše služby poskytujeme zákazníkům, u kterých je kladen velký důraz na bezpečnost informací a kybernetickou bezpečnost. Stavíme naši strategii tak, abychom eliminovali bezpečnostní rizika a ohrožení (integrita, důvěrnost dat a jejich dostupnost). Jedná se o nedílnou součást našich procesů i obchodních smluv. Řízení ISMS podléhá specifikacím dle normy ČSN EN ISO/IEC 27001:2014.

Certifikace a ocenění

Vysokou úroveň námi poskytovaných služeb dokládají obdržené certifikáty a ocenění jak na úrovni jednotlivých společností celé skupiny, tak na úrovni jednotlivých zaměstnanců.

NIS 2

V návaznosti na novou bezpečnostní legislativu Evropské unie aktivně implementujeme požadavky bezpečnostní normy NIS 2 tak, abychom jí vyhověli co nejdříve po jejím konečném schválení v legislativě České republiky.



PŘÍLOHA

EKONOMICKÁ ČÁST

• **SPOLEČNOST K2 CAPITAL SE**

K2 CAPITAL SE

Základní údaje o společnosti

Sídlo	Koksární 1097/7, 702 00 Ostrava – Přívoz
Právní forma	Evropská společnost
Obchodní rejstřík	Společnost je zapsána u Krajského soudu v Ostravě, oddíl H, vložka 1202
IČ	07360410
DIČ	CZ07360410
Datum vzniku	13. 8. 2018
Bankovní spojení	Komerční banka, a.s.
Číslo účtu	115-8283190217/0100
Telefon	+420 595 135 111
Fax	+420 596 134 567
Internet	www.k2.cz
E-mail	k2@k2.cz
Hlavní činnost	Činnosti vedení podniků



Akcionář	Podíl na základním kapitálu (%)	Vklad (Kč)
Ing. Luděk Vydra	42 %	47 034 288 Kč
Ing. Petr Schaffartzik	14,5 %	16 238 028 Kč
Ing. Pavel Motan	14,5 %	16 238 028 Kč
Mgr. Marek Kučera, MBA	14,5 %	16 238 028 Kč
Ing. Radim Toth	14,5 %	16 238 028 Kč
Celkem		111 986 400 Kč

Management společnosti a statutární orgány

STATUTÁRNÍ ORGÁN



Ing. Petr Schaffartzik
předseda
představenstva



Ing. Luděk Vydra
místopředseda
představenstva

DOZORČÍ RADA



Ing. Pavel Motan
člen dozorčí rady



Mgr. Marek Kučera, MBA
člen dozorčí rady



Ing. Radim Toth
člen dozorčí rady

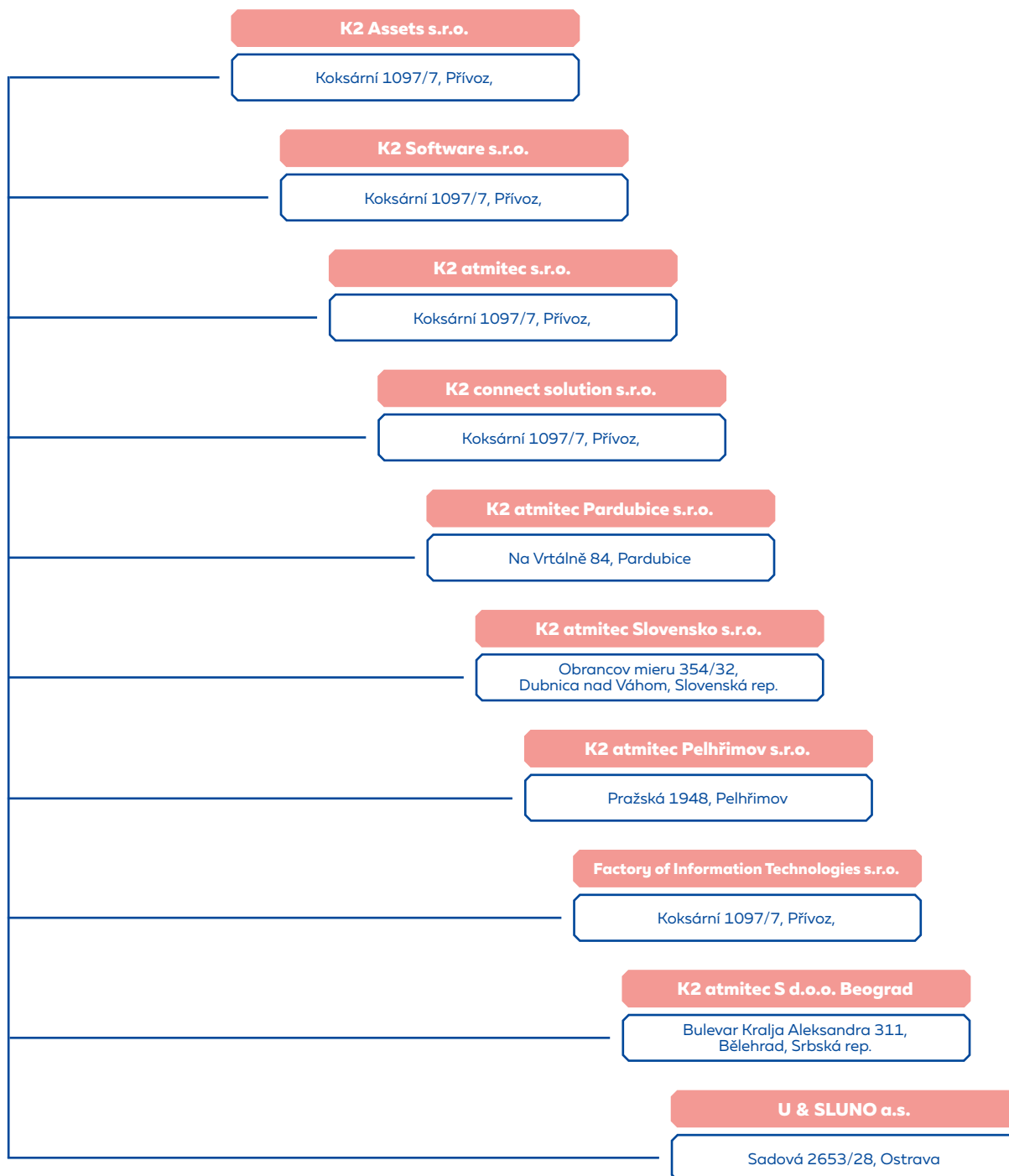
Organizační schéma společnosti



Peněžní tok

Peněžní tok (v tis. Kč)	2020	2021	2022
** Peněžní tok z provozní činnosti	21 626	34 673	60 057
** Peněžní tok z investiční činnosti	0	0	-66 250
** Peněžní tok z finanční činnosti	-928	-4 800	11 722

Dceřiné společnosti



Osoby s více než 20% podílem na ZK (+ výše vkladu v %)

Ing. Luděk Vydra

42,00 %

Rozvaha (v tis. Kč)

		2020	2021	2022
	Aktiva celkem	263 128	337 308	380 667
A.	Pohledávky za upsaný základní kapitál			
B.	Stálá aktiva	206 703	251 000	288 740
B.I.	Dlouhodobý nehmotný majetek			
B.II.	Dlouhodobý hmotný majetek			
B.III.	Dlouhodobý finanční majetek	206 703	251 000	288 740
B.III.1.	z toho: Podíly - ovládaná nebo ovládající osoba	206 703	251 000	288 740
C.	Oběžná aktiva	56 425	86 298	91 912
C.I.	Zásoby			
C.II.	Pohledávky	12	12	97
C.III.	Krátkodobý finanční majetek			
C.IV.	Peněžní prostředky	56 413	86 286	91 815
D.	Časové rozlišení aktiv		10	15

		2020	2021	2022
	Pasiva celkem	263 128	337 308	380 667
A.	Vlastní kapitál	215 969	294 960	309 399
A.I.	Základní kapitál	111 986	111 986	111 986
	z toho: Základní kapitál zapsaný v OR	111 986	111 986	111 986
A.II.	Ážio a kapitálové fondy	46 304	90 601	62 091
A.III.	Fondy ze zisku			
A.IV.	Výsledek hospodaření minulých let	36 122	57 679	92 373
A.V.	Výsledek hospodaření běžného účetního období	21 557	34 694	42 949
B. + C.	Cizí zdroje	47 159	42 348	71 268
B.	Rezervy			
C.	Závazky	47 159	42 348	71 268
C.I.	Dlouhodobé závazky	42 284	37 484	49 206
C.II.	Krátkodobé závazky	4 875	4 864	22 062
D.	Časové rozlišení pasiv			

Výkaz zisku a ztráty (v tis. Kč)

		2020	2021	2022
I. + II.	Tržby za prodej vlastních výrobků, služeb a zboží			
I.	z toho: Tržby za prodej vlastních výrobků a služeb			
II.	Tržby za prodej zboží			
A.	Výkonová spotřeba	176	178	218
B.	Změna stavu zásob vlastní činnosti			
C.	Aktivace			
D.	Osobní náklady			
E.	Úpravy hodnot v provozní oblasti			
III.	Ostatní provozní výnosy			
F.	Ostatní provozní náklady		4	14
*	Provozní výsledek hospodaření	-176	-182	-232
IV.	Výnosy z dlouhodobého finančního majetku	21 596	34 654	38 940
G.	Náklady vynaložené na prodané podíly			
VI.	Výnosové úroky a podobné výnosy	190	327	5 259
J.	Nákladové úroky a podobné náklady			
VII.	Ostatní finanční výnosy			4
K.	Ostatní finanční náklady	42	46	19
*	Finanční výsledek hospodaření	21 744	34 935	44 184
**	Výsledek hospodaření před zdaněním	21 568	34 753	43 952
L.	Daň z příjmů	11	59	1 003
**	Výsledek hospodaření po zdanění	21 557	34 694	42 949
***	Výsledek hospodaření za účetní období	21 557	34 694	42 949
*	Čistý obrat za účetní období	21 786	34 981	44 203



PŘÍLOHA

EKONOMICKÁ ČÁST

• **SPOLEČNOST K2 atmitec s.r.o.**

K2 atmitec s.r.o.

Základní údaje o společnosti

Sídlo	Koksární 1097/7, 702 00 Ostrava – Přívoz
Právní forma	Společnost s ručením omezeným
Obchodní rejstřík	Společnost je zapsána u Krajského soudu v Ostravě, oddíl C, vložka 2013
IČ	42767717
DIČ	CZ42767717
Datum vzniku	5. 12. 1991
Bankovní spojení	Komerční banka, a.s.
Číslo účtu	1137948761/0100
Telefon	+420 595 135 111
Fax	+420 596 134 567
Internet	www.k2.cz
E-mail	k2@k2.cz
Hlavní činnost	Vývoj, implementace a servis K2 ERP

Společník	Podíl na základním kapitálu (%)	Vklad (Kč)
K2 CAPITAL SE	100 %	11 200 000

Management společnosti a statutární orgány

STATUTÁRNÍ ORGÁN

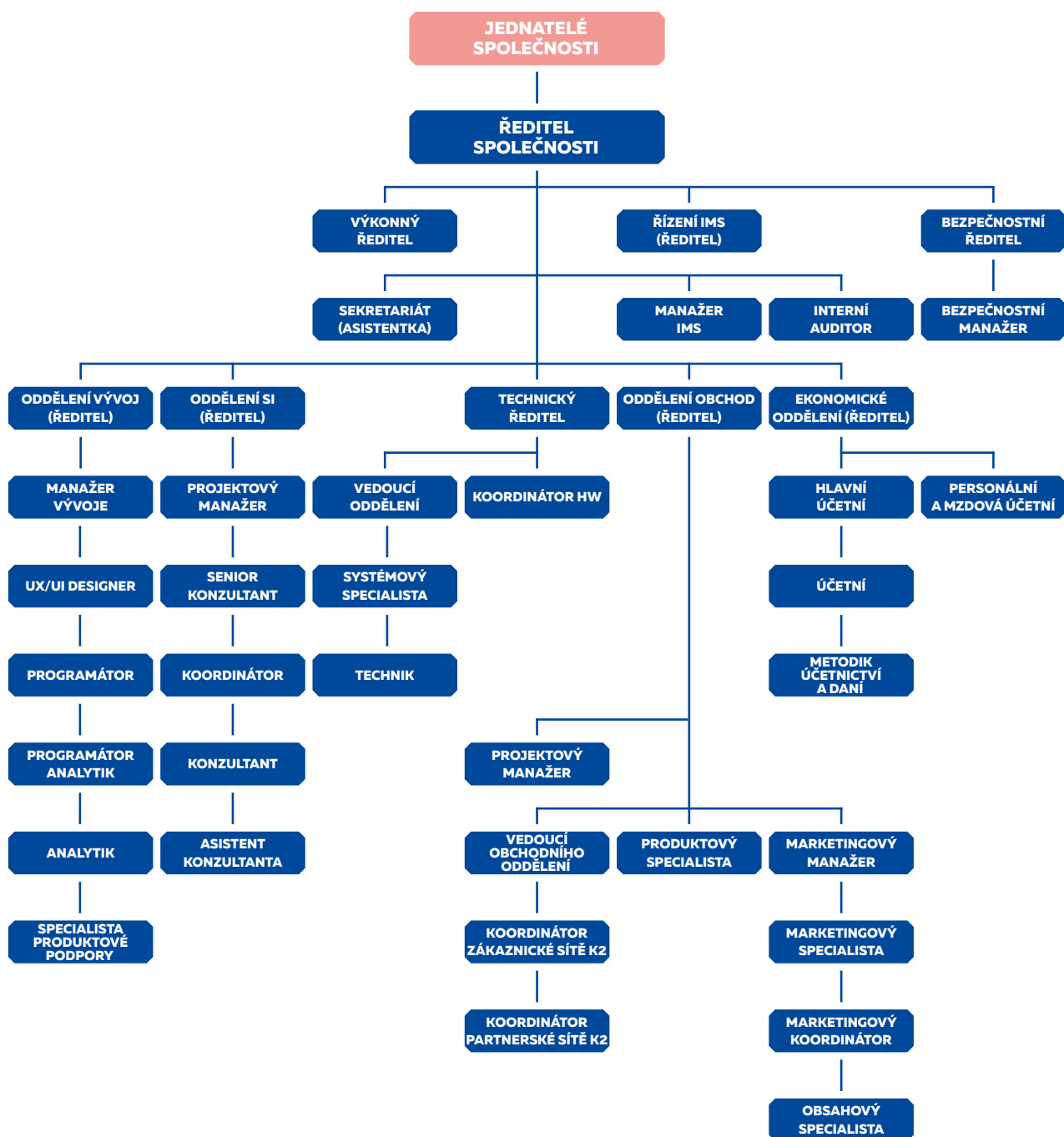


Ing. Petr Schaffartzik
jednatel



Ing. Pavel Motan
jednatel

Organizační schéma společnosti



Peněžní tok

Peněžní tok (v tis. Kč)	2020	2021	2022
** Peněžní tok z provozní činnosti	32 813	65 082	10 804
** Peněžní tok z investiční činnosti	-4 361	-1 963	-8 915
** Peněžní tok z finanční činnosti	-13 514	-29 842	-25 049

Osoby s více než 20% podílem na ZK (+ výše vkladu v %)

K2 CAPITAL SE

100,00 %

Rozvaha (v tis. Kč)

		2020	2021	2022
	Aktiva celkem	128 463	148 312	156 864
A.	Pohledávky za upsaný základní kapitál			
B.	Stálá aktiva	17 158	14 999	18 102
B.I.	Dlouhodobý nehmotný majetek	865	293	107
B.II.	Dlouhodobý hmotný majetek	16 293	14 706	17 995
B.III.	Dlouhodobý finanční majetek			
B.III.1.	z toho: Podíly - ovládaná nebo ovládající osoba			
C.	Oběžná aktiva	108 313	130 115	135 887
C.I.	Zásoby	2 940	1 314	2 985
C.II.	Pohledávky	44 175	34 326	61 587
C.III.	Krátkodobý finanční majetek			
C.IV.	Peněžní prostředky	61 198	94 475	71 315
D.	Časové rozlišení aktiv	2 992	3 198	2 875

		2020	2021	2022
	Pasiva celkem	128 463	148 312	156 864
A.	Vlastní kapitál	96 757	107 205	110 149
A.I.	Základní kapitál	11 200	11 200	11 200
	z toho: Základní kapitál zapsaný v OR	11 200	11 200	11 200
A.II.	Ážio a kapitálové fondy			
A.III.	Fondy ze zisku	160	160	160
A.IV.	Výsledek hospodaření minulých let	59 506	55 397	70 845
A.V.	Výsledek hospodaření běžného účetního období	25 891	40 448	27 944
B. + C.	Cizí zdroje	31 164	40 688	46 406
B.	Rezervy			
C.	Závazky	31 164	40 688	46 406
C.I.	Dlouhodobé závazky	128	610	913
C.II.	Krátkodobé závazky	31 036	40 078	45 493
D.	Časové rozlišení pasiv	542	419	309

Výkaz zisku a ztráty (v tis. Kč)

		2020	2021	2022
I. + II.	Tržby za prodej vlastních výrobků, služeb a zboží	263 304	301 946	299 602
I.	z toho: Tržby za prodej vlastních výrobků a služeb	229 575	267 473	255 653
II.	Tržby za prodej zboží	33 729	34 473	43 949
A.	Výkonová spotřeba	137 651	152 980	178 787
B.	Změna stavu zásob vlastní činnosti	-1 349	1 397	-1 590
C.	Aktivace			
D.	Osobní náklady	83 192	92 454	82 717
E.	Úpravy hodnot v provozní oblasti	10 637	5 635	7 691
III.	Ostatní provozní výnosy	831	5 992	1 487
F.	Ostatní provozní náklady	1 690	4 024	1 439
*	Provozní výsledek hospodaření	32 314	51 448	32 045
IV.	Výnosy z dlouhodobého finančního majetku			
G.	Náklady vynaložené na prodané podíly			
VI.	Výnosové úroky a podobné výnosy	346	368	3 500
J.	Nákladové úroky a podobné náklady			5
VII.	Ostatní finanční výnosy	482	199	706
K.	Ostatní finanční náklady	680	425	739
*	Finanční výsledek hospodaření	148	142	3 462
**	Výsledek hospodaření před zdaněním	32 462	51 590	35 507
L.	Daň z příjmů	6 571	11 142	7 563
**	Výsledek hospodaření po zdanění	25 891	40 448	27 944
***	Výsledek hospodaření za účetní období	25 891	40 448	27 944
*	Čistý obrat za účetní období	264 963	308 505	305 295





PŘÍLOHA

EKONOMICKÁ ČÁST

• **SPOLEČNOST K2 connect solution s.r.o.**

K2 connect solution s.r.o.

Základní údaje o společnosti

Sídlo	Koksární 1097/7, 702 00 Ostrava – Přívoz
Právní forma	Společnost s ručením omezeným
Obchodní rejstřík	Společnost je zapsána u Krajského soudu v Ostravě, oddíl C, vložka 29698
IČ	27787966
DIČ	CZ27787966
Datum vzniku	29. 12. 2006
Bankovní spojení	Komerční banka, a.s.
Číslo účtu	43-2716230257/0100
Telefon	+420 595 135 111
Fax	+420 596 134 567
Internet	www.k2.cz
E-mail	k2@k2.cz
Hlavní činnost	Poskytování software a poradenství v oblasti hardware a software, Zpracování dat, služby databank, správa sítí.

Společník	Podíl na základním kapitálu (%)	Vklad (Kč)
K2 CAPITAL SE	100 %	200 000

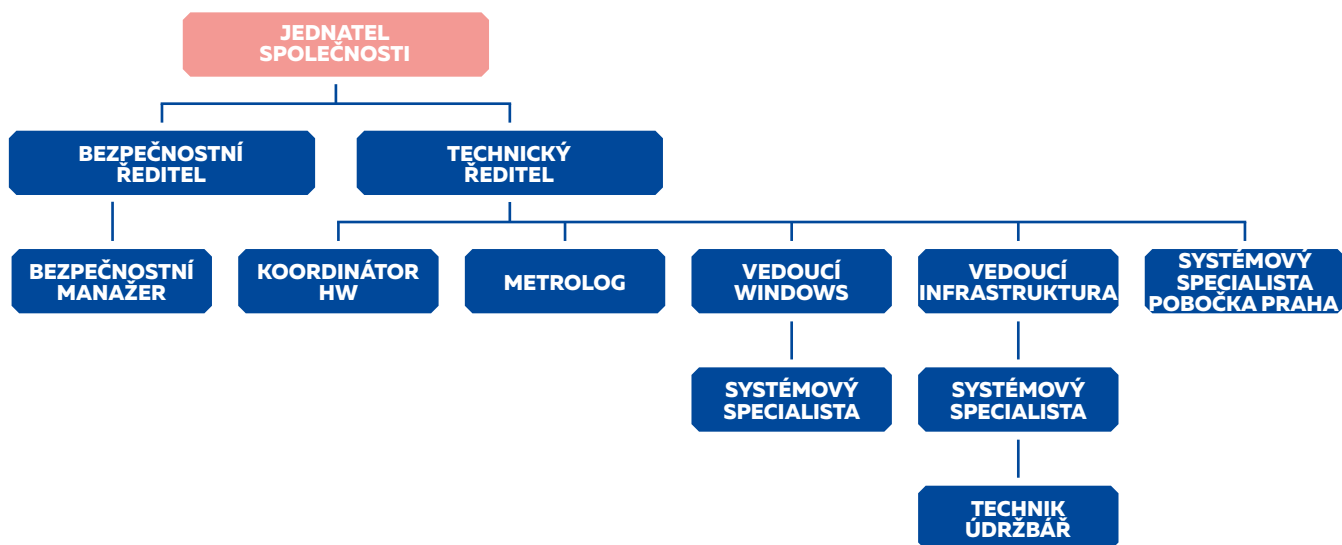
Management společnosti a statutární orgány

STATUTÁRNÍ ORGÁN



Mgr. Marek Kučera, MBA
jednatel

Organizační schéma společnosti



Peněžní tok

Peněžní tok (v tis. Kč)	2020	2021	2022
** Peněžní tok z provozní činnosti	20 709	-648	10 576
** Peněžní tok z investiční činnosti	0	20	-754
** Peněžní tok z finanční činnosti	-7	23	-9 993

Osoby s více než 20% podílem na ZK (+ výše vkladu v %)

K2 CAPITAL SE	100,00 %
---------------	----------

Rozvaha (v tis. Kč)

		2020	2021	2022
	Aktiva celkem	70 200	77 334	93 515
A.	Pohledávky za upsaný základní kapitál			
B.	Stálá aktiva	9	0	612
B.I.	Dlouhodobý nehmotný majetek			
B.II.	Dlouhodobý hmotný majetek	9	0	612
B.III.	Dlouhodobý finanční majetek			
B.III.1.	z toho: Podíly - ovládaná nebo ovládající osoba			
C.	Oběžná aktiva	69 561	76 855	92 437
C.I.	Zásoby	319	307	258
C.II.	Pohledávky	20 675	28 585	44 387
C.III.	Krátkodobý finanční majetek			
C.IV.	Peněžní prostředky	48 567	47 963	47 792
D.	Časové rozlišení aktiv	630	479	466


		2020	2021	2022
	Pasiva celkem	70 200	77 334	93 515
A.	Vlastní kapitál	49 589	69 894	83 893
A.I.	Základní kapitál	200	200	200
	z toho: Základní kapitál zapsaný v OR	200	200	200
A.II.	Ážio a kapitálové fondy			
A.III.	Fondy ze zisku	20	20	20
A.IV.	Výsledek hospodaření minulých let	32 840	49 369	59 683
A.V.	Výsledek hospodaření běžného účetního období	16 529	20 305	23 990
B. + C.	Cizí zdroje	19 037	7 432	9 622
B.	Rezervy			
C.	Závazky	19 037	7 432	9 622
C.I.	Dlouhodobé závazky			39
C.II.	Krátkodobé závazky	19 037	7 432	9 583
D.	Časové rozlišení pasiv	1 574	8	0

Výkaz zisku a ztráty (v tis. Kč)

		2020	2021	2022
I. + II.	Tržby za prodej vlastních výrobků, služeb a zboží	94 302	94 905	104 795
I.	z toho: Tržby za prodej vlastních výrobků a služeb	86 390	90 726	100 829
II.	Tržby za prodej zboží	7 912	4 179	3 966
A.	Výkonová spotřeba	30 298	24 977	28 725
B.	Změna stavu zásob vlastní činnosti			
C.	Aktivace			
D.	Osobní náklady	42 768	44 819	46 275
E.	Úpravy hodnot v provozní oblasti	563	-30	1 753
III.	Ostatní provozní výnosy	779	426	377
F.	Ostatní provozní náklady	1 070	545	781
*	Provozní výsledek hospodaření	20 382	25 020	27 638
IV.	Výnosy z dlouhodobého finančního majetku			
G.	Náklady vynaložené na prodané podíly			
VI.	Výnosové úroky a podobné výnosy	255	275	2 183
J.	Nákladové úroky a podobné náklady	1		
VII.	Ostatní finanční výnosy	11		14
K.	Ostatní finanční náklady	60	95	80
*	Finanční výsledek hospodaření	205	180	2 117
**	Výsledek hospodaření před zdaněním	20 587	25 200	29 755
L.	Daň z příjmů	4 058	4 895	5 765
**	Výsledek hospodaření po zdanění	16 529	20 305	23 990
***	Výsledek hospodaření za účetní období	16 529	20 305	23 990
*	Čistý obrat za účetní období	95 347	95 606	107 369



IV PŘÍLOHA
EKONOMICKÁ ČÁST
• **SPOLEČNOST U & SLUNO a.s.**



U & SLUNO a.s.

Základní údaje o společnosti

Sídlo	Sadová 2653/28, 702 00 Ostrava, Moravská Ostrava
Právní forma	Akciová společnost
Obchodní rejstřík	Společnost je zapsána u Krajského soudu v Ostravě, oddíl B, vložka 2045
IČ	25824848
DIČ	CZ25824848
Datum vzniku	23. 11. 1998
Bankovní spojení	Komerční banka, a.s.
Číslo účtu	86-5199720277/0100
Telefon	+420 596 134 157
Internet	www.u-sluno.eu
E-mail	info@sluno.cz
Hlavní činnost	Poskytování IT služeb a poradenství v oblasti informačních technologií.

Společník	Podíl na základním kapitálu (%)	Vklad (Kč)
K2 CAPITAL SE	50 %	20 650 000
INI Holding a.s.	50 %	20 650 000



Management společnosti a statutární orgány

STATUTÁRNÍ ORGÁN



Ing. Miroslav Krupa
předseda
představenstva



Ing. Tomáš Szkandera
člen
představenstva

DOZORČÍ RADA

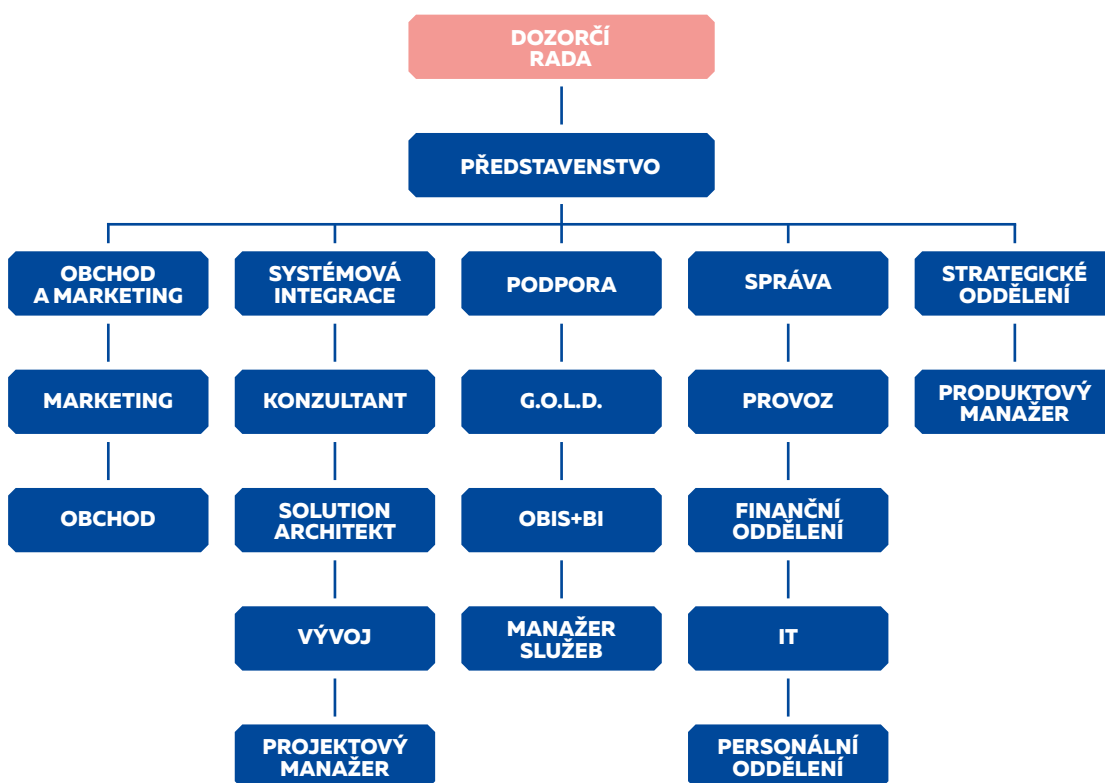


Mgr. Jiří Novák
předseda dozorčí rady



Mgr. Marek Kučera, MBA
člen dozorčí rady

Organizační schéma společnosti



Peněžní tok

Peněžní tok (v tis. Kč)	2021	2022
** Peněžní tok z provozní činnosti	10 355	-13 169
** Peněžní tok z investiční činnosti	9 436	-114
** Peněžní tok z finanční činnosti	-36 702	-18 530

Osoby s více než 20% podílem na ZK (+ výše vkladu v %)

K2 CAPITAL SE	50,00 %
INI Holding a.s.	50,00 %



Rozvaha (v tis. Kč)

		Zahajovací rozvaha k 1. 1. 2022	2022
	Aktiva celkem	114 114	118 178
A.	Pohledávky za upsaný základní kapitál		
B.	Stálá aktiva	9 511	8 517
B.I.	Dlouhodobý nehmotný majetek	1 043	1 352
B.II.	Dlouhodobý hmotný majetek	3 504	1 505
B.III.	Dlouhodobý finanční majetek	4 964	5 660
B.III.1.	z toho: Podíly – ovládaná nebo ovládající osoba	4 964	5 660
C.	Oběžná aktiva	101 175	106 877
C.I.	Zásoby	8 361	2 679
C.II.	Pohledávky	46 823	90 102
C.III.	Krátkodobý finanční majetek	82	
C.IV.	Peněžní prostředky	45 909	14 096
D.	Časové rozlišení aktiv	3 428	2 784

		Zahajovací rozvaha k 1. 1. 2022	2022
	Pasiva celkem	114 114	118 178
A.	Vlastní kapitál	-22 941	24 652
A.I.	Základní kapitál	41 300	41 300
	z toho: Základní kapitál zapsaný v OR	41 300	41 300
A.II.	Ážio a kapitálové fondy	-110 823	-67 444
A.III.	Fondy ze zisku	0	0
A.IV.	Výsledek hospodaření minulých let	0	46 582
A.V.	Výsledek hospodaření běžného účetního období	46 582	4 214
B. + C.	Cizí zdroje	131 704	68 250
B.	Rezervy	11 532	
C.	Závazky	120 172	68 250
C.I.	Dlouhodobé závazky	81 710	34 924
C.II.	Krátkodobé závazky	38 462	33 326
D.	Časové rozlišení pasiv	5 351	25 276

Výkaz zisku a ztráty (v tis. Kč)

		2021	2022
I. + II.	Tržby za prodej vlastních výrobků, služeb a zboží	230 992	208 150
I.	z toho: Tržby za prodej vlastních výrobků a služeb	205 638	165 682
II.	Tržby za prodej zboží	25 354	42 468
A.	Výkonová spotřeba	115 149	121 884
B.	Změna stavu zásob vlastní činnosti	1 752	-83
C.	Aktivace		
D.	Osobní náklady	103 033	95 101
E.	Úpravy hodnot v provozní oblasti	76 540	3 037
III.	Ostatní provozní výnosy	10 179	2 580
F.	Ostatní provozní náklady	9 271	-10 506
*	Provozní výsledek hospodaření	21 719	1 297
IV.	Výnosy z dlouhodobého finančního majetku	4 700	1 871
G.	Náklady vynaložené na prodané podíly		
VI.	Výnosové úroky a podobné výnosy	45	24
J.	Nákladové úroky a podobné náklady	51	1 855
VII.	Ostatní finanční výnosy	1 280	5 119
K.	Ostatní finanční náklady	3 748	2 707
*	Finanční výsledek hospodaření	2 226	2 452
**	Výsledek hospodaření před zdaněním	23 945	3 749
L.	Daň z příjmů	3 624	-465
**	Výsledek hospodaření po zdanění	20 321	4 214
***	Výsledek hospodaření za účetní období	20 321	4 214
*	Čistý obrat za účetní období	247 196	217 744



PŘÍLOHA

EKONOMICKÁ ČÁST

• **KONSOLIDOVANÁ SKUPINA K2**

Základní východiska

Konsolidovaná účetní závěrka byla sestavena podle zákona č. 563/1991 Sb., o účetnictví v platném znění, vyhlášky č. 500/2002 Sb., kterou se provádějí některá ustanovení zákona č. 563/1991 Sb., o účetnictví ve znění pozdějších předpisů pro účetní jednotky, které jsou podnikateli účtujícími v soustavě podvojného účetnictví a Českých účetních standardů pro podnikatele ve znění platném pro r. 2022.

Konsolidační celek

Skupinu K2 tvoří mateřská společnost K2 CAPITAL SE, její dceřiné společnosti, v nichž K2 CAPITAL SE uplatňuje přímo rozhodující vliv, společnost U & SLUNO a.s., ve které K2 CAPITAL SE díky 50% podílu vykonává společný vliv s druhým 50% akcionářem, a dceřiné společnosti obchodní korporace U & SLUNO a.s., ve kterých vlastní K2 CAPITAL SE nepřímý podíl, U&Sluno SK., s.r.o. a LLC Sluno Ukraine. Jiné společnosti, v nichž vlastní U & SLUNO a.s. nevýznamný podíl a jejichž předmět podnikání nesouvisí s předmětem podnikání skupiny K2, nejsou do konsolidačního celku zahrnuty.

Konsolidace účetních závěrek společností zařazených do konsolidačního celku byla provedena na základě podkladů poskytnutých jednotlivými společnostmi ve formě konsolidačních dotazníků a písemností, jejichž součástí byly i individuální účetní závěrky konsolidujících společností sestavené k 31. 12. 2022. Mateřská společnost K2 CAPITAL SE a dceřiné společnosti K2 atmitec s.r.o., K2 connect solution s.r.o. a U & SLUNO a.s. podléhají povinnému auditu.

Do konsolidace podle českých účetních standardů tedy vstupují a konsolidační celek v roce 2022 tvoří spolu s mateřskou společností K2 CAPITAL SE účetní jednotky uvedené v následující tabulce:

Název účetní jednotky (údaje v tis. Kč)	Vlastní kapitál	Základní kapitál	HV roku 2022	Pořizovací cena	Vlast. (maj.) podíl	% kontroly
K2 CAPITAL SE	309 399	111 986	42 949	x	x	x
K2 Assets s.r.o.	58 384	200	884	200	100,00 %	100,0 %
K2 Software s.r.o.	18 944	200	9 842	200	100,00 %	100,0 %
K2 atmitec s.r.o.	110 149	11 200	27 944	160 000	100,00 %	100,0 %
K2 connect solution s.r.o.	83 893	200	23 990	200	100,00 %	100,0 %
K2 atmitec Pardubice s.r.o.	1 470	200	596	150	75,00 %	75,0 %
K2 atmitec Pelhřimov s.r.o.	1 781	200	627	1 145	87,50 %	87,5 %
K2 atmitec Slovensko s.r.o.	1 914	160	516	756	100,00 %	100,0 %
Factory of Information Technologies s.r.o.	525	200	21	200	100,00 %	100,0 %
K2 atmitec S d.o.o. Beograd	-39	0	-39	0	100,00 %	100,0 %
U & SLUNO a.s.	24 652	41 300	4 214	20 650	50,00 %	50,00 %
U&Sluno SK, s.r.o.	1 260	160	1 037	x	50,00 %	50,00 %
LLC Sluno Ukraine	4 609	128	2 303	x	50,00 %	50,00 %

Další nefinanční informace a události pro rozvahovém dni

Po rozvahovém dni nenastaly žádné skutečnosti, které by byly významné pro naplnění účelu výroční zprávy.

K dalším nefinančním skutečnostem lze za konsolidační celek uvést:

- » účetní jednotky konsolidačního celku dodržují platné právní předpisy v oblasti pracovně-právních vztahů,
- » žádná z účetních jednotek konsolidačního celku není činná v oblasti výzkumu a vývoje,
- » během účetního období r. 2022 nenabyla žádná konsolidovaná účetní jednotka ani konsolidující účetní jednotka vlastní akcie nebo podíly,
- » všechny účetní jednotky konsolidačního celku dodržují platnou legislativu v oblasti životního prostředí, vlastní aktivity v této oblasti nevyvíjí a
- » jednotlivé účetní jednotky konsolidačního celku nemají pobočku nebo jinou část obchodního závodu v zahraničí.



Konsolidovaná rozvaha (v tis. Kč)

		2020	2021	2022
	Aktiva celkem	430 937	502 513	671 811
A.	Pohledávky za upsaný základní kapitál			
B.	Stálá aktiva	193 443	195 245	245 200
B.I.	Dlouhodobý nehmotný majetek	1 644	2 073	4 098
B.II.	Dlouhodobý hmotný majetek	65 319	74 132	86 319
B.III.	Dlouhodobý finanční majetek			
B.III.1.	z toho: Podíly - ovládaná nebo ovládající osoba			
B.IV.	Kladný / záporný konsolidační rozdíl	126 480	119 040	154 783
C.	Oběžná aktiva	234 235	303 735	418 989
C.I.	Zásoby	3 321	1 696	6 553
C.II.	Pohledávky	50 438	63 180	179 667
C.III.	Krátkodobý finanční majetek			
C.IV.	Peněžní prostředky	180 476	238 859	232 769
D.	Časové rozlišení aktiv	3 259	3 533	7 622

		2020	2021	2022
	Pasiva celkem	430 937	502 513	671 811
A.	Vlastní kapitál	342 430	412 130	460 032
A.I.	Základní kapitál	111 986	111 986	111 986
A.II.	Ážio a kapitálové fondy	52 382	57 419	21 041
A.III.	Fondy ze zisku	235	239	256
A.IV.	Výsledek hospodaření minulých let	137 648	178 177	265 900
A.V.	Výsledek hospodaření běžného účetního období	40 179	64 309	60 849
B. + C.	Cizí zdroje	86 306	89 713	168 634
B.	Rezervy	75	195	576
C.	Závazky	86 231	89 518	168 058
C.I.	Dlouhodobé závazky	44 473	39 947	77 759
C.II.	Krátkodobé závazky	41 758	49 571	90 299
D.	Časové rozlišení pasiv	1 592	57	27 294
E.	Menšinový vlastní kapitál	609	613	15 851

Konsolidovaný výkaz zisku a ztráty (v tis. Kč)

		2020	2021	2022
I. + II.	Tržby za prodej vlastních výrobků, služeb a zboží	304 717	347 821	593 861
I.	z toho: Tržby za prodej vlastních výrobků a služeb	272 609	320 544	510 139
II.	Tržby za prodej zboží	32 108	27 277	83 722
A.	Výkonová spotřeba	89 738	85 198	224 483
B.	Změna stavu zásob vlastní činnosti	-1 349	1 397	-2 075
C.	Aktivace	-561	-1 506	-1 638
D.	Osobní náklady	141 778	165 915	290 011
E.	Úpravy hodnot v provozní oblasti	13 856	8 561	16 485
III.	Ostatní provozní výnosy	1 858	8 086	5 872
F.	Ostatní provozní náklady	3 563	5 680	-6 800
*	Provozní výsledek hospodaření	59 550	90 662	79 267
IV.	Výnosy z dlouhodobého finančního majetku			
G.	Náklady vynaložené na prodané podíly			
VI.	Výnosové úroky a podobné výnosy	791	1 014	10 966
J.	Nákladové úroky a podobné náklady	17	8	1 884
VII.	Ostatní finanční výnosy	527	225	5 915
K.	Ostatní finanční náklady	943	776	2 353
*	Finanční výsledek hospodaření	358	455	12 644
**	Výsledek hospodaření před zdaněním	59 908	91 117	91 911
L.	Daň z příjmů	12 141	19 114	17 345
**	Výsledek hospodaření po zdanění	47 767	72 003	74 566
***	Výsledek hospodaření za účetní období	47 767	72 003	74 566
*	Čistý obrat za účetní období	307 893	357 146	616 614
VIII.	Zúčtování záporného konsolidačního rozdílu			
N.	Zúčtování kladného konsolidačního rozdílu	7 440	7 440	9 713
****	Menšinové podíly na výsledku hospodaření	148	254	4 004
*****	Konsolidovaný výsledek hospodaření za účetní období bez menšinových podílů	40 179	64 309	60 849



VI

PŘÍLOHA

EKONOMICKÁ ČÁST

- **ZPRÁVA O VZTAZÍCH
A ZPRÁVA AUDITORA**

KONSOLIDOVANÁ ZPRÁVA O VZTAZÍCH MEZI PROPOJENÝMI OSOBAMI za účetní období 2022

I.

- a. *Vymezení osob*
Ovládající osoba:
Ing. Luděk Vydra, místopředseda představenstva, obchodní podíl 42%
Ovládaná společnost:
K2 CAPITAL SE, IČO 07360410, se sídlem Koksární 1097/7, Ostrava-Přívov, PSČ 702 00
- b. *Soupis smluv včetně obchodních uzavřených v účetním období 2022 mezi ovládanou a ovládajícími osobami:*
Mezi ovládající osobou a ovládanou společností nebyly v účetním období r. 2022 uzavřeny žádné smlouvy.
- c. *Pohledávky vůči ovládající osobě*
K 31. prosinci 2022 neměla ovládaná společnost K2 CAPITAL SE žádnou pohledávku za ovládající osobou.
- d. *Jiné právní úkony učiněné ovládanou osobou v zájmu osoby ovládající*
V účetním období 2022 nebyly takové právní úkony učiněny.
- e. *Opatření ovládané osoby učiněná v zájmu nebo na popud osoby ovládající*
V účetním období 2022 nebyla žádná taková opatření učiněna.
- f. *Přehled o transakcích mezi ovládanou a ovládající osobou*
Mezi ovládanou a ovládající osobou neproběhly v účetním období 2022 žádné transakce.
- g. *Újma*
Společnosti nevznikla žádná újma z jednání ovládající osoby ani následkem smluv, které uzavřela s propojenými osobami.

II.

- a. *Vymezení osob*
Ovládající osoba:
K2 CAPITAL SE, IČO 07360410, se sídlem Koksární 1097/7, Ostrava-Přívov, PSČ 702 00, vlastník obchodního podílu ve výši 100 %
Ovládaná společnost:
K2 atmitec s.r.o., IČO 42767717, se sídlem Koksární 1097/7, Ostrava-Přívov, PSČ 702 00
Ostatní ovládané společnosti:
K2 connect solution s.r.o.
K2 Assets s.r.o.
K2 Software s.r.o.
K2 atmitec Pardubice s.r.o.
K2 atmitec Pelhřimov s.r.o.
Factory of Information Technologies s.r.o.
K2 atmitec Slovensko s.r.o.
K2 atmitec S d.o.o. Beograd
U & SLUNO a.s.
U&Sluno SK, s.r.o.
LLC Sluno Ukraine
- b. *Soupis smluv včetně obchodních uzavřených v účetním období 2022 mezi ovládanou a ovládajícími osobami:*
Mezi ovládající osobou a ovládanou společností nebyla v účetním období r. 2022 uzavřena žádná smlouva.
Mezi ovládanou společností K2 atmitec s.r.o. a dalšími ovládanými společnostmi K2 connect solution s.r.o., K2 Software s.r.o., K2 Assets s.r.o., K2 atmitec Pardubice s.r.o., K2 atmitec Pelhřimov s.r.o., K2 atmitec Slovensko s.r.o., Factory of Information Technologies s.r.o., K2 atmitec S d.o.o. Beograd a U & SLUNO a.s. byly uzavírány smlouvy na bázi běžných obchodních vztahů, zajišťující potřebnou kooperaci a poskytování nezbytných služeb.

- c. *Pohledávky vůči ovládající osobě*
K 31. prosinci 2022 neměla ovládaná společnost žádnou pohledávku za ovládající osobou K2 CAPITAL SE.
- d. *Jiné právní úkony učiněné ovládanou osobou v zájmu osoby ovládající*
V účetním období 2022 nebyly takové právní úkony učiněny.
- e. *Opatření ovládané osoby učiněná v zájmu nebo na popud osoby ovládající*
V účetním období 2022 nebyla žádná taková opatření učiněna.
- f. *Přehled o transakcích mezi ovládanou a ovládající osobou*
Na základě rozhodnutí jediného společníka společnosti K2 atmitec s.r.o. konané v sídle společnosti dne 30. května 2022, která schválila závěrku za r. 2021 a rozdělení zisku, byl ovládající společnosti vyplacen podíl na zisku v celkové výši 25 mil. Kč.
- g. *Újma*
Společnosti nevznikla žádná újma z jednání ovládající osoby ani následkem smluv, které uzavřela s propojenými osobami.

III.

- a. *Vymezení osob*
Ovládající osoba:
K2 CAPITAL SE, IČO 07360410, se sídlem Koksární 1097/7, Ostrava-Přivoz, PSČ 702 00, vlastník obchodního podílu ve výši 100 %
Ovládaná společnost:
K2 connect solution s.r.o., IČO 27787966, se sídlem Koksární 1097/7, Ostrava-Přivoz, PSČ 702 00
Ostatní ovládané společnosti
K2 atmitec s.r.o.
K2 Assets s.r.o.
K2 Software s.r.o.
K2 atmitec Pardubice s.r.o.
K2 atmitec Pelhřimov s.r.o.
Factory of Information Technologies s.r.o.
K2 atmitec Slovensko s.r.o.
K2 atmitec S d.o.o. Beograd
U & SLUNO a.s.
U&Sluno SK, s.r.o.
LLC Sluno Ukraine
- b. *Soupis smluv včetně obchodních uzavřených v účetním období 2022 mezi ovládanou a ovládajícími osobami*
Mezi ovládající osobou a ovládanou společností nebyla v účetním období r. 2022 uzavřena žádná smlouva.
Mezi ovládanou společností K2 connect solution s.r.o. a dalšími ovládanými společnostmi K2 atmitec s.r.o., K2 Software s.r.o., K2 Assets s.r.o., K2 atmitec Pardubice s.r.o., K2 atmitec Pelhřimov s.r.o., K2 atmitec Slovensko s.r.o. a Factory of Information Technologies s.r.o. byly uzavírány smlouvy na bázi běžných obchodních vztahů, zajišťující potřebnou kooperaci a poskytování nezbytných služeb.
- c. *Pohledávky vůči ovládající osobě*
K 31. prosinci 2022 neměla ovládaná společnost žádnou pohledávku za ovládající osobou K2 CAPITAL SE.
- d. *Jiné právní úkony učiněné ovládanou osobou v zájmu osoby ovládající*
V účetním období 2022 nebyly takové právní úkony učiněny.
- e. *Opatření ovládané osoby učiněná v zájmu nebo na popud osoby ovládající*
V účetním období 2022 nebyla žádná taková opatření učiněna.
- f. *Přehled o transakcích mezi ovládanou a ovládající osobou*
Na základě rozhodnutí valné hromady jediného společníka společnosti K2 connect solution s.r.o. konané v sídle společnosti dne 30. května 2022, která schválila účetní závěrku za r. 2021 a rozdělila zisk, byl ovládající společnosti vyplacen podíl na zisku v celkové výši 10 mil. Kč.

- g. Újma*
Společnosti nevznikla žádná újma z jednání ovládající osoby ani následkem smluv, které uzavřela s propojenými osobami.

IV.

- a. Vymezení osob*
Ovládající osoba:
K2 CAPITAL SE, IČO 07360410, se sídlem Koksární 1097/7, Ostrava-Přívoz, PSČ 702 00, vlastník obchodního podílu ve výši 100 %
Ovládaná společnost:
U & SLUNO a.s., IČO 25824848, se sídlem Sadová 2653/28, Moravská Ostrava, PSČ 702 00
Ostatní ovládané společnosti
K2 atmitec s.r.o.
K2 connect solution s.r.o.
K2 Assets s.r.o.
K2 Software s.r.o.
K2 atmitec Pardubice s.r.o.
K2 atmitec Pelhřimov s.r.o.
Factory of Information Technologies s.r.o.
K2 atmitec Slovensko s.r.o.
K2 atmitec S d.o.o. Beograd
U&Sluno SK, s.r.o.
LLC Sluno Ukraine
- b. Soupis smluv včetně obchodních uzavřených v účetním období 2022 mezi ovládanou a ovládajícími osobami*
Mezi ovládající osobou a ovládanou společností byly v účetním období r. 2022 uzavřeny dvě smlouvy o poskytnutí peněžitého příplatku mimo základní kapitál.
Mezi ovládanou společností U & SLUNO a.s. a dalšími ovládanými společnostmi K2 atmitec s.r.o., K2 connect solution s.r.o., K2 Software s.r.o., K2 Assets s.r.o., K2 atmitec Pardubice s.r.o., K2 atmitec Pelhřimov s.r.o., K2 atmitec Slovensko s.r.o., Factory of Information Technologies s.r.o., U&Sluno SK, s.r.o. a LLC Sluno Ukraine byly uzavírány smlouvy na bázi běžných obchodních vztahů, zajišťující potřebnou kooperaci a poskytování nezbytných služeb.
- c. Pohledávky vůči ovládající osobě*
K 31. prosinci 2022 má ovládaná společnost pohledávku za ovládající osobou K2 CAPITAL SE z titulu uzavřené smlouvy o poskytnutí peněžitého příplatku mimo základní kapitál ve výši 22 801 tis. Kč.
- d. Jiné právní úkony učiněné ovládanou osobou v zájmu osoby ovládající*
V účetním období 2022 nebyly takové právní úkony učiněny.
- e. Opatření ovládané osoby učiněná v zájmu nebo na popud osoby ovládající*
V účetním období 2022 nebyla žádná taková opatření učiněna.
- f. Přehled o transakcích mezi ovládanou a ovládající osobou*
Na základě uzavřených smluv o poskytnutí peněžitého příplatku mimo základní kapitál byla ovládané společnosti vyplacena částka 21 574 tis. Kč.
- g. Újma*
Společnosti nevznikla žádná újma z jednání ovládající osoby ani následkem smluv, které uzavřela s propojenými osobami.

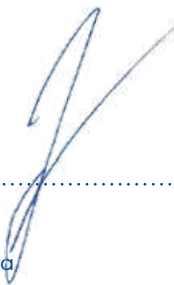
V.

Součástí konsolidované zprávy o vztazích nejsou samostatné zprávy o vztazích ovládaných společností K2 Software s.r.o., K2 Assets s.r.o., K2 atmitec Pardubice s.r.o., K2 atmitec Pelhřimov s.r.o., K2 atmitec Slovensko s.r.o., Factory of Information Technologies s.r.o., K2 atmitec S d.o.o. Beograd, U&Sluno SK, s.r.o. a LLC Sluno Ukraine. Vztahy těchto osob k ovládající osobě nebo dalším propojeným osobám byly uzavírány na bázi běžných obchodních vztahů, zajišťující potřebnou kooperaci a poskytování nezbytných služeb a z těchto vztahů nevznikla žádná z osob újma.

V Ostravě dne 10. května 2023



.....
K2 CAPITEL SE
Ing. Petr Schaffartzik
předseda představenstva



.....
K2 CAPITEL SE
Ing. Luděk Vydra
místopředseda představenstva

ZPRÁVA NEZÁVISLÉHO AUDITORA akcionářům mateřské společnosti

Výrok auditora

Provedli jsme audit přiložené konsolidované účetní závěrky konsolidačního celku, jehož mateřskou společností je společnost K2 CAPITAL SE, Koksární 1097/7, Přívoz, 702 00 Ostrava, IČ: 07360410, která se skládá z konsolidované rozvahy k 31. 12. 2022, konsolidovaného výkazu zisku a ztráty za rok končící 31. 12. 2022 a přílohy této účetní závěrky, která obsahuje popis použitých podstatných účetních metod a další vysvětlující informace. Údaje o konsolidačním celku a společnosti K2 CAPITAL SE jsou uvedeny v příloze této účetní závěrky.

Podle našeho názoru konsolidovaná účetní závěrka podává věrný a poctivý obraz aktiv a pasiv konsolidačního celku, jehož mateřskou společností je společnost **K2 CAPITAL SE, Koksární 1097/7, Přívoz, 702 00 Ostrava, IČ: 07360410** k 31. 12. 2022 a nákladů a výnosů a výsledku jeho hospodaření za rok končící 31. 12. 2022 v souladu s českými účetními předpisy.

Základ pro výrok

Audit jsme provedli v souladu se zákonem o auditorech a standardy Komory auditorů České republiky pro audit, kterými jsou mezinárodní standardy pro audit (ISA) případně doplněné a upravené souvisejícími aplikačními doložkami. Naše odpovědnost stanovená těmito předpisy je podrobněji popsána v oddílu Odpovědnost auditora za audit účetní závěrky. V souladu se zákonem o auditorech a Etickým kodexem přijatým Komorou auditorů České republiky jsme na společnosti nezávislí a splnili jsme i další etické povinnosti vyplývající z uvedených předpisů. Domníváme se, že důkazní informace, které jsme shromáždili, poskytují dostatečný a vhodný základ pro vyjádření našeho výroku.

Ostatní informace uvedené v konsolidované výroční zprávě

Účetní jednotka sestavuje konsolidovanou výroční zprávu. V tomto ohledu účetní jednotka nezveřejňuje samostatnou výroční zprávu, když jako konsolidující účetní jednotka údaje z výroční zprávy zveřejňuje v konsolidované výroční zprávě. Konsolidované účetní jednotky nezveřejňují samostatně výroční zprávu, když údaje o konsolidovaných účetních jednotkách jsou v konsolidované výroční zprávě zveřejněny v rozsahu, v jakém by je zveřejnila každá z konsolidovaných účetních jednotek samostatně.

Ostatními informacemi jsou v souladu s § 2 písm. b) zákona o auditorech informace uvedené ve výroční zprávě mimo účetní závěrku a naši zprávu auditora. Za ostatní informace odpovídá představenstvo mateřské společnosti.

Náš výrok ke konsolidované účetní závěrce se k ostatním informacím nevztahuje. Přesto je však součástí našich povinností souvisejících s auditem účetní závěrky seznámení se s ostatními informacemi a posouzení, zda ostatní informace nejsou ve významném (materiálním) nesouladu s účetní závěrkou či s našimi znalostmi o účetní jednotce získanými během provádění auditu nebo zda se jinak tyto informace nejeví jako významně (materiálně) nesprávné. Také posuzujeme, zda ostatní informace byly ve všech významných (materiálních) ohledech vypracovány v souladu s příslušnými právními předpisy. Tímto posouzením se rozumí, zda ostatní informace splňují požadavky právních

předpisů na formální náležitosti a postup vypracování ostatních informací v kontextu významnosti (materiality), tj. zda případné nedodržení uvedených požadavků by bylo způsobilé ovlivnit úsudek činěný na základě ostatních informací.

Na základě provedených postupů, do míry, již dokážeme posoudit, uvádíme, že

- ostatní informace, které popisují skutečnosti, jež jsou též předmětem zobrazení v konsolidované účetní závěrce, jsou ve všech významných (materiálních) ohledech v souladu s konsolidovanou účetní závěrkou a
- ostatní informace byly vypracovány v souladu s právními předpisy.

Dále jsme povinni uvést, zda na základě poznatků a povědomí o společnosti, k nimž jsme dospěli při provádění auditu, ostatní informace neobsahují významné (materiální) věcné nesprávnosti. V rámci uvedených postupů jsme v obdržených ostatních informacích žádné významné (materiální) věcné nesprávnosti nezjistili.

Odpovědnost představenstva za konsolidovanou účetní závěrku

Představenstvo odpovídá za sestavení konsolidované účetní závěrky podávající věrný a poctivý obraz v souladu s českými účetními předpisy a za takový vnitřní kontrolní systém, který považuje za nezbytný pro sestavení účetní závěrky tak, aby neobsahovala významné (materiální) nesprávnosti způsobené podvodem nebo chybou.

Při sestavování účetní závěrky je představenstvo povinno posoudit, zda je společnost schopna nepřetržitě trvat, a pokud je to relevantní, popsat v příloze účetní závěrky záležitosti týkající se jeho nepřetržitého trvání a použití předpokladu nepřetržitého trvání při sestavení účetní závěrky, s výjimkou případů, kdy představenstvo plánuje zrušení společnosti nebo ukončení jeho činnosti, resp. kdy nemá jinou reálnou možnost než tak učinit.

Za dohled nad procesem účetního výkaznictví ve společnosti odpovídá dozorčí rada.

Odpovědnost auditora za audit účetní závěrky

Naším cílem je získat přiměřenou jistotu, že konsolidovaná účetní závěrka jako celek neobsahuje významnou (materiální) nesprávnost způsobenou podvodem nebo chybou a vydat zprávu auditora obsahující náš výrok. Přiměřená míra jistoty je velká míra jistoty, nicméně není zárukou, že audit provedený v souladu s výše uvedenými předpisy ve všech případech v účetní závěrce odhalí případnou existující významnou (materiální) nesprávnost. Nesprávnosti mohou vznikat v důsledku podvodů nebo chyb a považují se za významné (materiální), pokud lze reálně předpokládat, že by jednotlivě nebo v souhrnu mohly ovlivnit ekonomická rozhodnutí, která uživatelé konsolidované účetní závěrky na jejím základě přijmou.

Při provádění auditu v souladu s výše uvedenými předpisy je naší povinností uplatňovat během celého auditu odborný úsudek a zachovávat profesní skepticismus. Dále je naší povinností:

- Identifikovat a vyhodnotit rizika významné (materiální) nesprávnosti účetní závěrky způsobené podvodem nebo chybou, navrhnout a provést auditorské postupy reagující na tato rizika a získat dostatečné a vhodné důkazní informace, abychom na jejich základě mohli vyjádřit výrok. Riziko, že neodhalíme významnou (materiální) nesprávnost, k níž došlo v důsledku podvodu, je větší než riziko neodhalení významné (materiální) nesprávnosti způsobené chybou, protože součástí

podvodu mohou být tajné dohody (koluze), falšování, úmyslná opomenutí, nepravdivá prohlášení nebo obcházení vnitřních kontrol.

- Seznámit se s vnitřním kontrolním systémem relevantním pro audit v takovém rozsahu, abychom mohli navrhnout auditorské postupy vhodné s ohledem na dané okolnosti, nikoli abychom mohli vyjádřit názor na účinnost jeho vnitřního kontrolního systému.
- Posoudit vhodnost použitých účetních pravidel, přiměřenost provedených účetních odhadů a informace, které v této souvislosti jednatele uvedli v příloze účetní závěrky.
- Posoudit vhodnost použití předpokladu nepřetržitosti trvání při sestavení účetní závěrky představenstvem a to, zda s ohledem na shromážděné důkazní informace existuje významná (materiální) nejistota vyplývající z událostí nebo podmínek, které mohou významně zpochybnit schopnost účetní jednotky nepřetržitě trvat. Jestliže dojdeme k závěru, že taková významná (materiální) nejistota existuje, je naší povinností upozornit v naší zprávě na informace uvedené v této souvislosti v příloze účetní závěrky, a pokud tyto informace nejsou dostatečné, vyjádřit modifikovaný výrok. Naše závěry týkající se schopnosti společnosti nepřetržitě trvat vycházejí z důkazních informací, které jsme získali do data naší zprávy. Nicméně budoucí události nebo podmínky mohou vést k tomu, že společnost ztratí schopnost nepřetržitě trvat.
- Vyhodnotit celkovou prezentaci, členění a obsah účetní závěrky, včetně přílohy, a dále to, zda účetní závěrka zobrazuje podkladové transakce a události způsobem, který vede k věrnému zobrazení.

Naší povinností je informovat představenstvo a dozorčí radu mimo jiné o plánovaném rozsahu a načasování auditu a o významných zjištěních, která jsme v jeho průběhu učinili, včetně zjištěných významných nedostatků ve vnitřním kontrolním systému.

V Ostravě, dne 22. června 2023



HA audit, s.r.o.
Ing. Miroslav Hornák, Ph.D.
Auditor, dekret č. 1603
jednatel společnosti

*Děkujeme všem obchodním partnerům
za přízeň v roce 2022 a budeme se těšit
na spolupráci v letech příštích.*



K2 CAPITAL SE

Koksární 1097/7, 702 00 Ostrava-Přivoz

tel.: +420 595 135 111

k2@k2.cz | www.k2.cz